

令和5年度

建設雇用管理実態調査 報告書

Construction 2023



令和5年10月7日開催「けんせつ未来フェスタ」

は じ め に



この報告書は、本会の雇用改善推進事業の一環として、令和5年10月1日現在で実施した「建設雇用管理実態調査」の結果をまとめたものであり、会員企業における従事者の雇用及び定着状況、給与水準、労働時間、休日、教育の状況、経営方針等を記しております。

つきましては、この報告書を雇用の維持・改善及び若年者の入職、定着促進等の人材対策等について広く活用していただければ幸甚に存じます。

なお、この調査報告書の作成にあたり、ご多忙にもかかわらず格別のご協力をいただきました会員の皆様に衷心より厚くお礼申し上げますとともに、今後ともなお一層のご理解とご協力を賜りますようお願い申し上げます。

令和6年3月

一般社団法人 秋田県建設業協会 会長 北林一成

目 次

建設雇用管理実態調査 (頁)

I 調査の概要	1
II 調査結果	
1 経営規模別・工事種類別企業数	2
2 従業員の雇用状況	3
3 賃金・手当の状況	11
4 労働福祉の状況	30
5 労働時間の状況	31
6 休日の状況	34
7 定年制及び再雇用制度の状況	35
8 労働条件の改善状況	35
9 過去と今後に対する教育	36
10 今後の経営の方向性	40

統計表

III 支部別統計表	
第1表 経営規模別企業数	45
第2表 主たる工事種類別企業数	45
第3表 従業員の雇用状況	46
第4表 年齢（世代）別会社数及び平均年齢	47
年齢別雇用者数	48
第5表 職種別賃金支払状況	49
第6表 休日の状況	50
第7表 定年制及び再雇用実施状況	51
第8表 有資格者に対する評価	52

建設雇用管理実態調査

I 調査の概要

1 調査の目的

この調査は、会員企業の従業員の雇用及び給与水準、労働時間、休日、教育、経営方針等を把握し、雇用改善事業を推進する上で必要な基礎資料を得ることを目的とする。

2 調査の時期

令和5年10月1日現在

3 調査対象事業所

会員企業 261社

4 調査票の回収

調査対象 261社中 回答企業 241社（回収率 92.3%）

5 調査項目

- (1) 企業の規模、業種等
- (2) 従業員の雇用状況
- (3) 賃金・手当等の状況
- (4) 有資格者の状況
- (5) 労働福祉の状況
- (6) 労働時間の状況
- (7) 休日の状況
- (8) 定年制及び再雇用制度
- (9) 労働条件の改善
- (10) 教育の状況
- (11) 経営の方向性

6 用語の定義

- (1) 事務・営業 : 事務、営業等の事務的業務を行う者
- (2) 技術者 : 土木、建築、測量等の技術的業務及び管理監督、施工管理を行う者
- (3) 技能者 : とび工、鉄筋工、型わく工、大工、左官等の業務を行う者
- (4) 運転手 : 重機等の特殊車両、普通車両の運転操作を行う者
- (5) 一般作業員 : 常時雇用される作業員
- (6) 臨時・日雇作業員 : 1年未満の期間を定めて雇用される作業員

II 調査結果

1 経営規模別、工事種類別企業数

調査対象を経営規模別で見ると、10～49人規模の企業が77.59%と8割近くを占め、50～99人規模が11.62%、1～9人規模が7.47%と続く。工事種類別では、土木工事業（72.61%）が大半を占める。

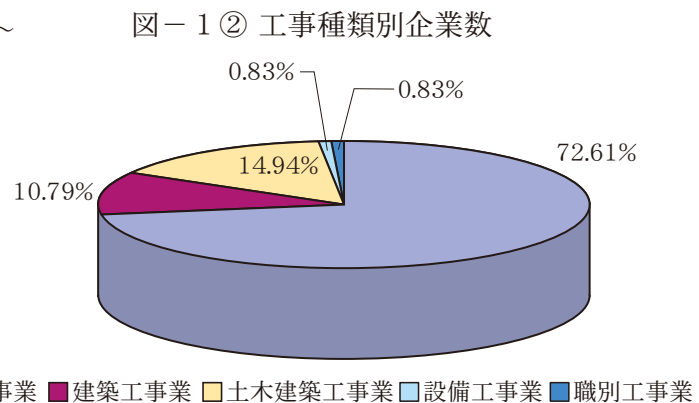
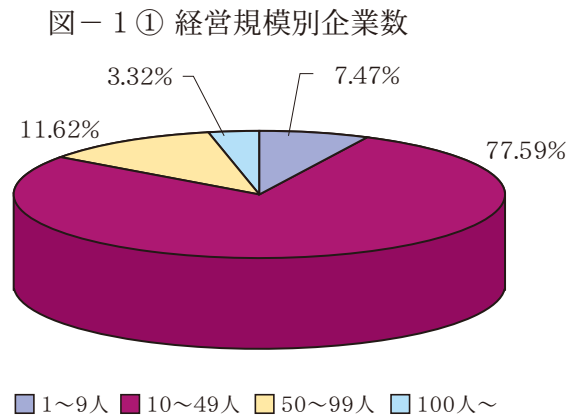


表-1 経営規模別、工事種類別企業数

(社・%)

工事種類別		規模別				合計
		1～9人	10～49人	50～99人	100人～	
総合工事業	土木工事業	15	144	12	4	175 (72.61%)
	建築工事業	1	22	2	1	26 (10.79%)
	土木建築工事業	0	20	13	3	36 (14.94%)
設備工事業		2	0	0	0	2 (0.83%)
職別工事業		0	1	1	0	2 (0.83%)
合計		18 (7.47%)	187 (77.59%)	28 (11.62%)	8 (3.32%)	241 (100.00%)

2 従業員の雇用状況

(1) 職種別従業員数①

従業員数の総数は7,638人。職種別従業員数を見ると、技術者が3,766人と全体のほぼ半数を占め、その次に一般作業員、事務・営業の順に多くなっている。

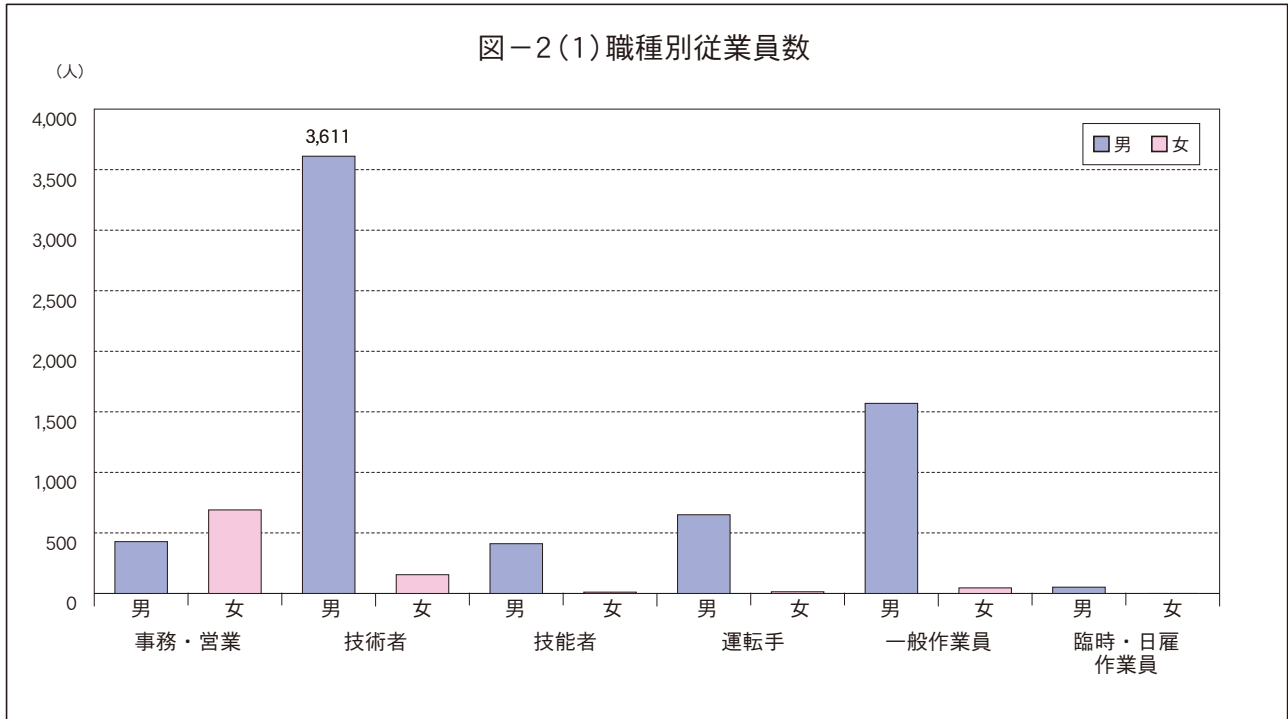


表-2(1) 従業員の雇用状況

(人)

職種別	規模別	1~9人	10~49人	50~99人	100人~	合計
	性別					
事務・営業	男	1	219	154	54	428
	女	25	415	179	71	690
	計	26	634	333	125	1,118
技術者	男	62	2,207	874	468	3,611
	女	3	90	46	16	155
	計	65	2,297	920	484	3,766
技能者	男	5	253	90	63	411
	女	2	4	3	2	11
	計	7	257	93	65	422
運転手	男	5	413	153	79	650
	女	0	11	1	2	14
	計	5	424	154	81	664
一般作業員	男	20	962	452	136	1,570
	女	0	32	10	4	46
	計	20	994	462	140	1,616
臨時・日雇作業員	男	1	40	9	2	52
	女	0	0	0	0	0
	計	1	40	9	2	52
合計	男	94	4,094	1,732	802	6,722
	女	30	552	239	95	916
	計	124	4,646	1,971	897	7,638

(2) 職種別従業員数②

表-2(2)技術・技能者別雇用状況

(人)

区 分		男	女	計
事務・営業	事務員	197	658	855
	営業員	231	32	263
	計	428	690	1,118
技術者	建築技術者	695	58	753
	土木技術者	2,549	70	2,619
	測量技術者	10	2	12
	その他	357	25	382
	計	3,611	155	3,766
技能者等	とび工	42	0	42
	鉄筋工	2	0	2
	型枠工	23	0	23
	大工	64	0	64
	左官	5	0	5
	その他	275	11	286
	計	411	11	422
運転手		650	14	664
作業員	一般	1,570	46	1,616
	臨時・日雇	52	0	52
	計	1,622	46	1,668
合計		6,722	916	7,638

(3)-1 職系統別・平均年齢(世代)別会社数、平均年齢

表-2(3)-1 職系統別・平均年齢(世代)状況

(社、歳)

区 分	20代	30代	40代	50代	60代	70代	平均年齢
事務系	2	22	84	110	15	2	49.9
技術系	0	2	73	140	18	1	52.4
全体	0	1	71	148	14	1	52.1

平均年齢は、会員各社の平均年齢を基準としているため、次ページ(3)-2職種別、年齢別雇用者数のグラフと表と一致しない。

(3)-2 職種別、年齢別雇用者数

年齢別に雇用者数を見ると、40～49歳が（1,796人・23.5%）が最も多く、50～59歳、60～65歳、66歳以上の年齢帯が続く。29歳以下、30～39歳は全体の構成比に占める割合は少ない。

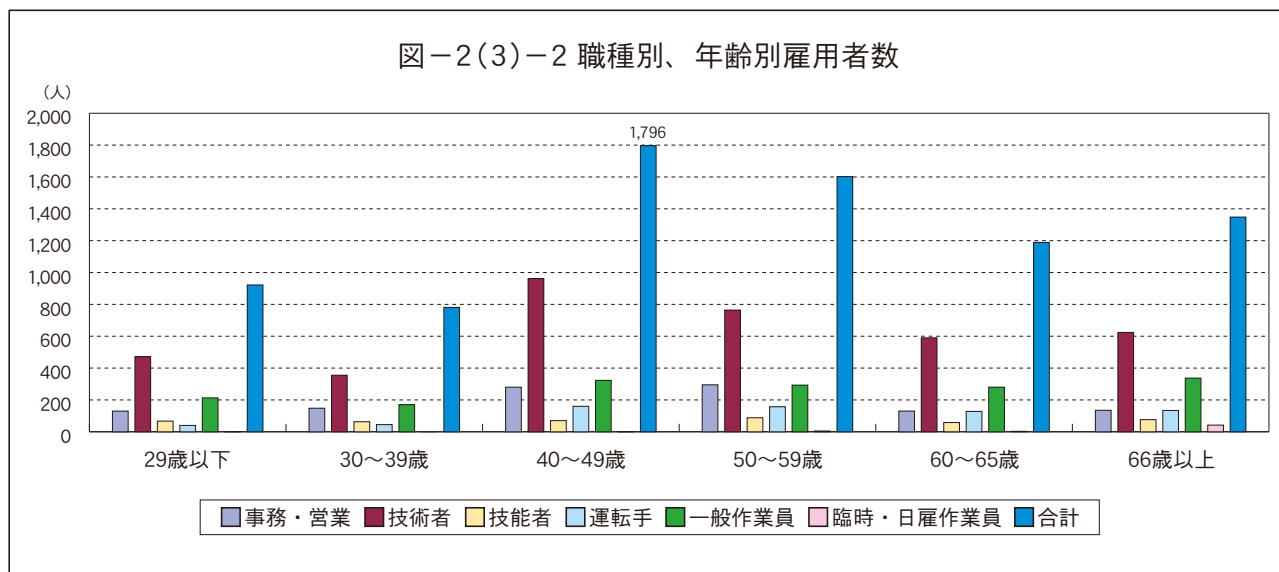


表-2(3)-2 職種別・年齢別雇用者数

(人・%)

年齢別	職種別 性別	事務・営業	技術者	技能者	運転手	一般作業員	臨時・日雇 作業員	合計
		29歳以下	37	411	58	40	199	1
	女	93	60	9	0	14	0	176
	計	130	471	67	40	213	1	922
	%	1.7%	6.1%	0.9%	0.5%	2.8%	0.1%	12.1%
30～39歳	男	43	328	63	45	162	0	641
	女	105	27	0	0	8	0	140
	計	148	355	63	45	170	0	781
	%	1.9%	4.7%	0.8%	0.6%	2.2%	0%	10.2%
40～49歳	男	79	934	70	157	319	1	1,560
	女	201	28	0	3	4	0	236
	計	280	962	70	160	323	1	1,796
	%	3.6%	12.6%	0.9%	2.1%	4.2%	0.1%	23.5%
50～59歳	男	113	742	87	153	286	5	1,386
	女	182	22	1	4	7	0	216
	計	295	764	88	157	293	5	1,602
	%	3.9%	10.0%	1.1%	2.1%	3.8%	0.1%	21.0%
60～65歳	男	62	581	58	126	277	3	1,107
	女	68	9	0	2	3	0	82
	計	130	590	58	128	280	3	1,189
	%	1.7%	7.7%	0.7%	1.7%	3.7%	0.1%	15.6%
66歳以上	男	94	615	75	129	327	42	1,282
	女	41	9	1	5	10	0	66
	計	135	624	76	134	337	42	1,348
	%	1.8%	8.1%	1.0%	1.7%	4.4%	0.6%	17.6%
合計	男	428	3,611	411	650	1,570	52	6,722
	女	690	155	11	14	46	0	916
	計	1,118	3,766	422	664	1,616	52	7,638
	%	14.6%	49.3%	5.5%	8.7%	21.2%	0.7%	100%

※四捨五入したパーセント値は、端数処理のため合計値と一致しない。

(4) 新規学卒者の採用状況（令和5年4月1日以降）

採用状況を見ると、職種別では技術者としての採用が105人中73人と一番多く、学歴別では高等学校からが80名と最も多い。また、新規学卒採用者の離職状況は高卒者が1年以内で離職する者が最も多い。

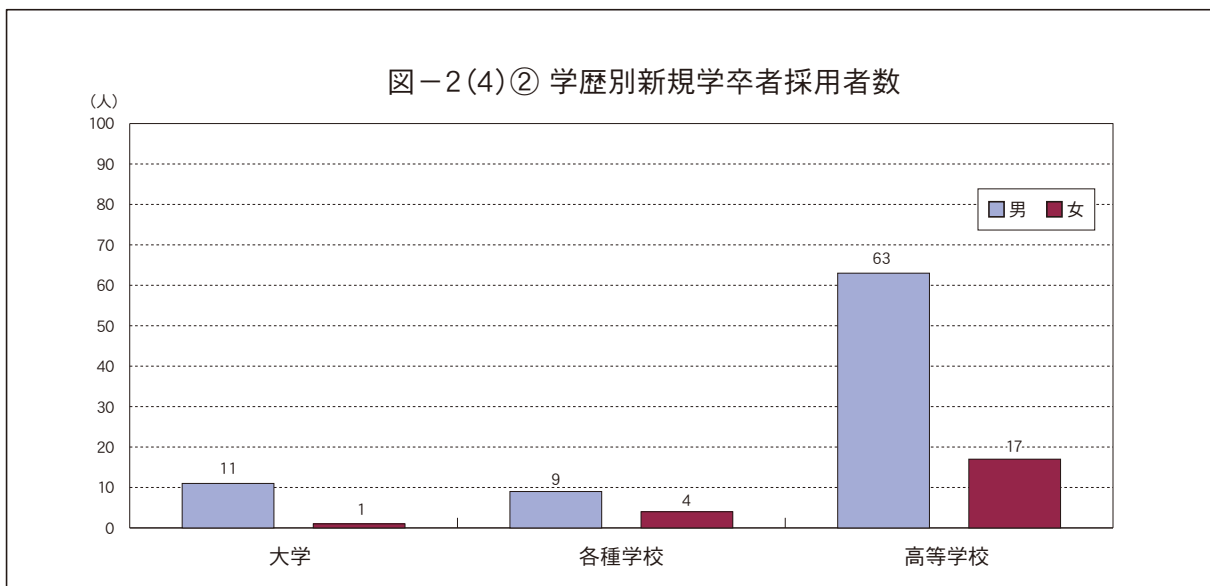
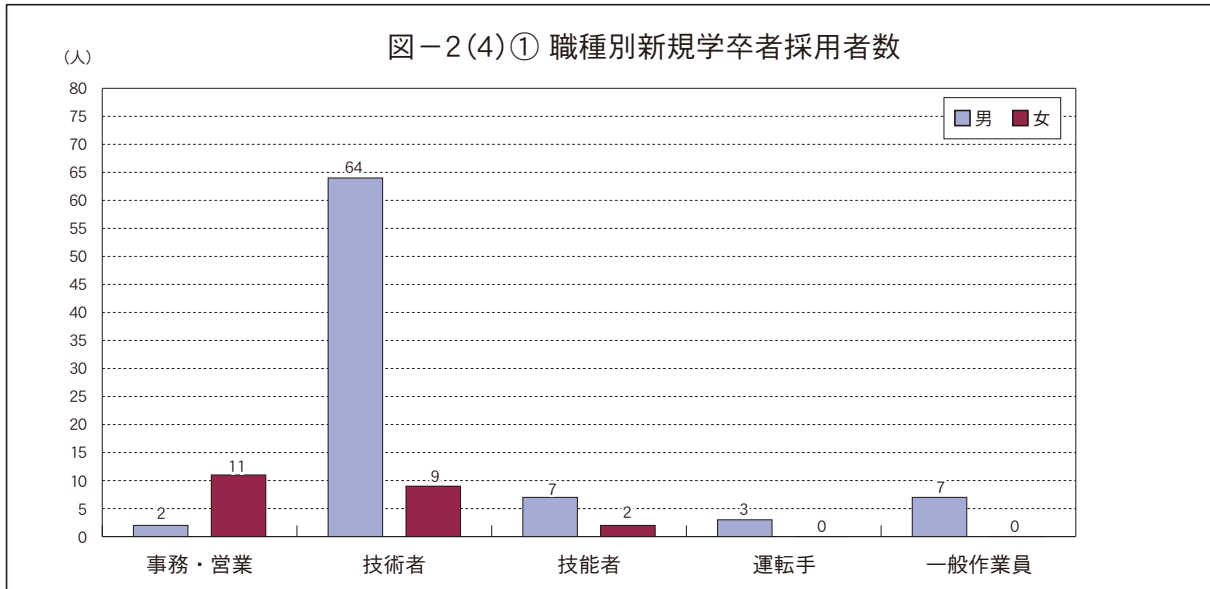


表-2(4)-1 新規学卒者の採用状況（令和5年4月1日以降の採用者）

(人)

職種	大学		各種学校		高等学校		合計	
	男	女	男	女	男	女	男	女
事務・営業	1	0	1	0	0	11	2	11
技術者	10	1	5	4	49	4	64	9
技能者	0	0	2	0	5	2	7	2
運転手	0	0	1	0	2	0	3	0
一般作業員	0	0	0	0	7	0	7	0
計	11	1	9	4	63	17	83	22

表-2(4)-2 採用年度による新規学卒採用者の離職状況 (高校卒)

(人)

区 分	採用者数	1年以内の離職者	2年以内の離職者	3年以内の離職者
令和2年度	87	14	8	7
令和3年度	80	9	9	
令和4年度	113	17		

表-2(4)-3 採用年度による新規学卒採用者の離職状況 (各種・専門学校卒)

(人)

区 分	採用者数	1年以内の離職者	2年以内の離職者	3年以内の離職者
令和2年度	14	3	1	1
令和3年度	14	3	1	
令和4年度	20	2		

表-2(4)-3 採用年度による新規学卒採用者の離職状況 (大学卒)

(人)

区 分	採用者数	1年以内の離職者	2年以内の離職者	3年以内の離職者
令和2年度	13	3	1	1
令和3年度	18	3	3	
令和4年度	15	2		

(5) 建設業従事者の採用経路

従事者の採用経路において、全体で見ると、「ハローワークから」が最多となっている。続いて「職員・知人からの紹介」、「縁故採用」、「学校からの紹介」の順となっている。

新規学卒者の採用経路では「学校からの紹介」が最多であるが、「ハローワークから」も次いで多い。新規学卒者以外では「学校からの紹介」を除き全体と類似した構成比となっている。

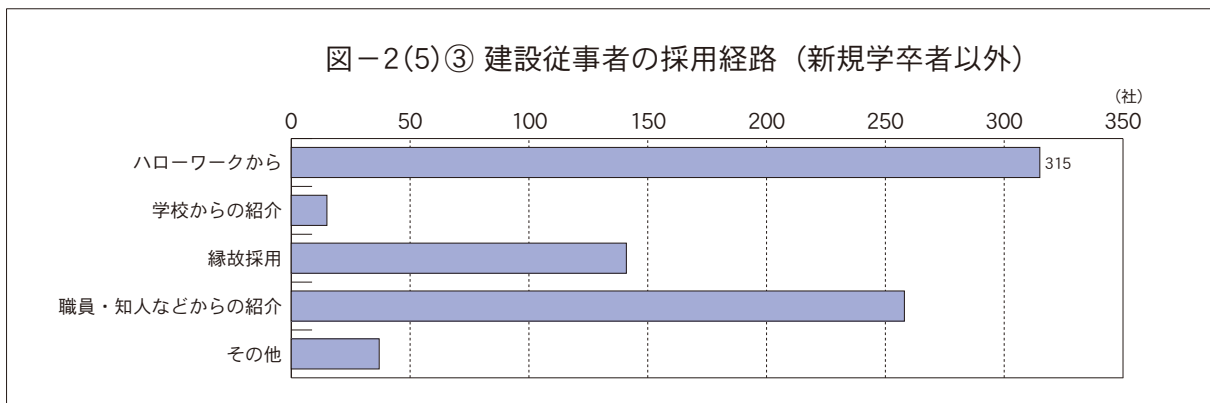
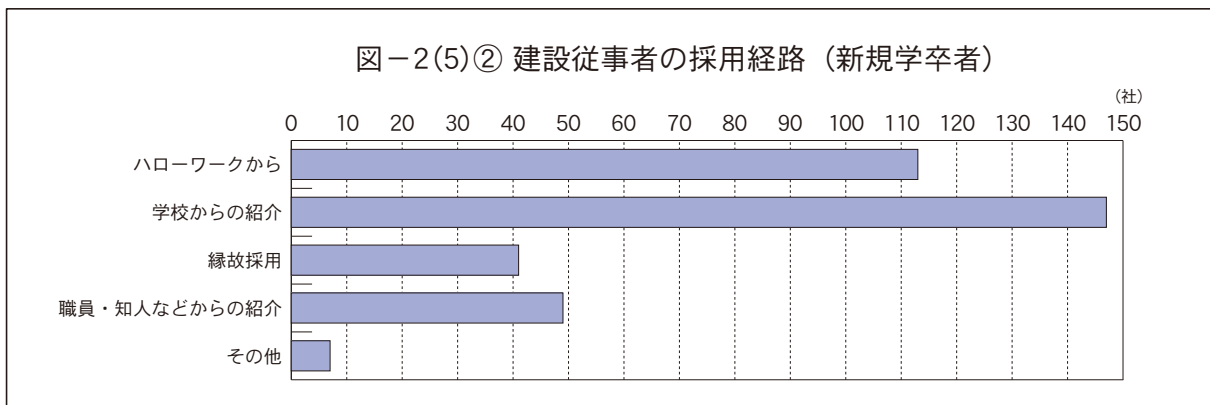
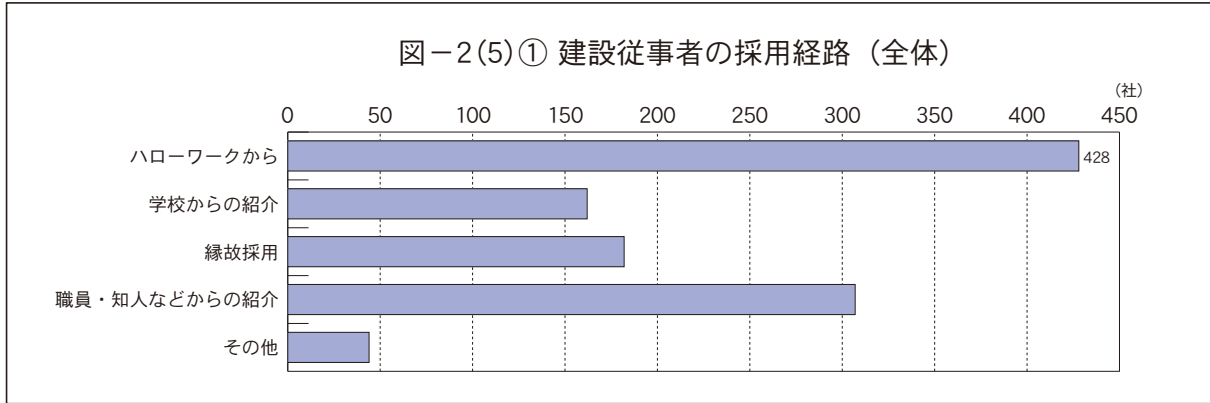


表-2(5) 建設従事者を採用する場合の採用経路 (複数回答)

(社)

	新規学卒者	新規学卒者以外の者				合計
		転職	定年退職	その他	小計	
ハローワークから	113	225	71	19	315	428
学校からの紹介	147	10	3	2	15	162
縁故採用	41	87	46	8	141	182
職員・知人などからの紹介	49	162	80	16	258	307
その他	7	15	15	7	37	44

(6) 中途採用者の状況

いずれの年度別も採用が多い結果となっている。
 職種では各年度とも技術者の採用が大半。
 年代別においては、各年度とも20代・30代・40代・50代はまんべんなく採用されている。
 特に技術者では、各年度とも20代～60代の採用が多い。

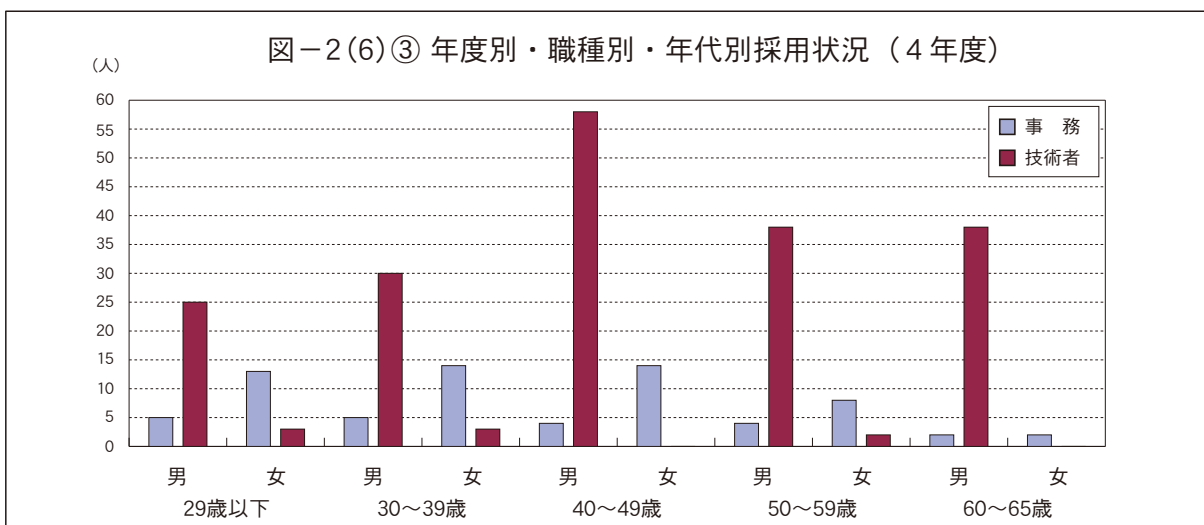
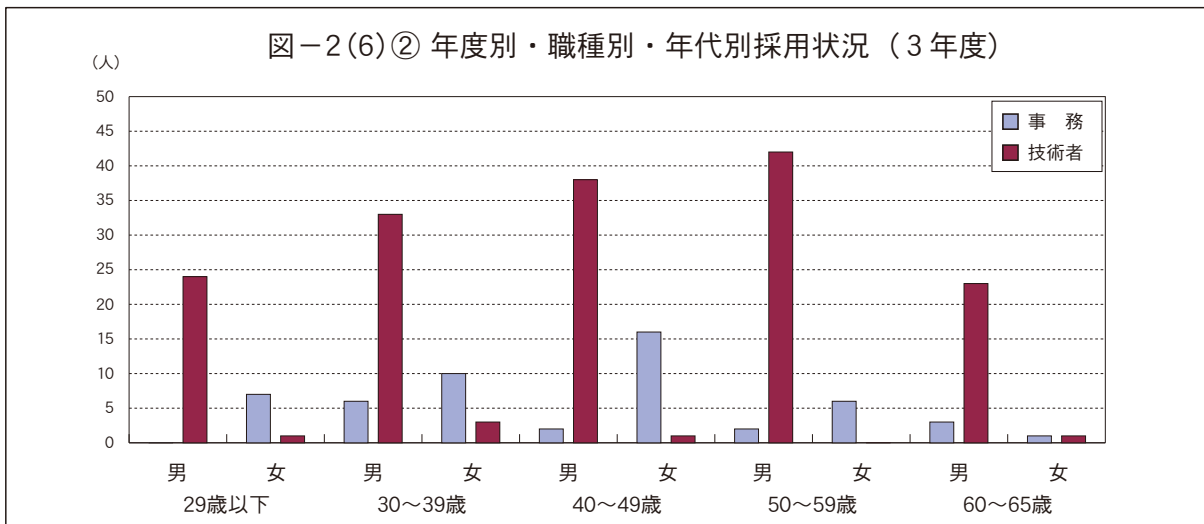
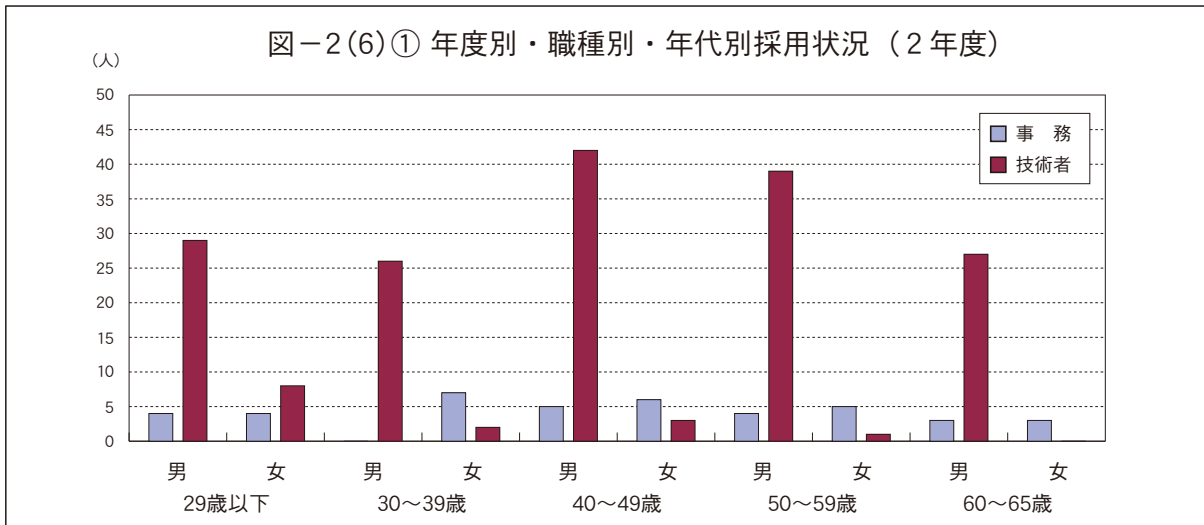


表-2(6)① 年度別・職種別・年代別採用状況（令和2年4月1日～令和3年3月31日） (人)

年代別 職種	29歳以下		30～39歳		40～49歳		50～59歳		60～65歳		合計	
	男	女	男	女	男	女	男	女	男	女	男	女
事務	4	4	0	7	5	6	4	5	3	3	16	25
技術者	29	8	26	2	42	3	39	1	27	0	163	14
計	33	12	26	9	47	9	43	6	30	3	179	39

表-2(6)② 年度別・職種別・年代別採用状況（令和3年4月1日～令和4年3月31日） (人)

年代別 職種	29歳以下		30～39歳		40～49歳		50～59歳		60～65歳		合計	
	男	女	男	女	男	女	男	女	男	女	男	女
事務	0	7	6	10	2	16	2	6	3	1	13	40
技術者	24	1	33	3	38	1	42	0	23	1	160	6
計	24	8	39	13	40	17	44	6	26	2	173	46

表-2(6)③ 年度別・職種別・年代別採用状況（令和4年4月1日～令和5年3月31日） (人)

年代別 職種	29歳以下		30～39歳		40～49歳		50～59歳		60～65歳		合計	
	男	女	男	女	男	女	男	女	男	女	男	女
事務	5	13	5	14	4	14	4	8	2	2	20	51
技術者	25	3	30	3	58	0	38	2	38	0	189	8
計	30	16	35	17	62	14	42	10	40	2	209	59

3 賃金・手当の状況

(1) 職種別、支払形態別企業数

職種別の賃金・手当支払において、「事務・営業」・「技術者」では大半の企業が「月給制」を採用。その他の職種では「日給と月給併用」が過半数以上を占めている。

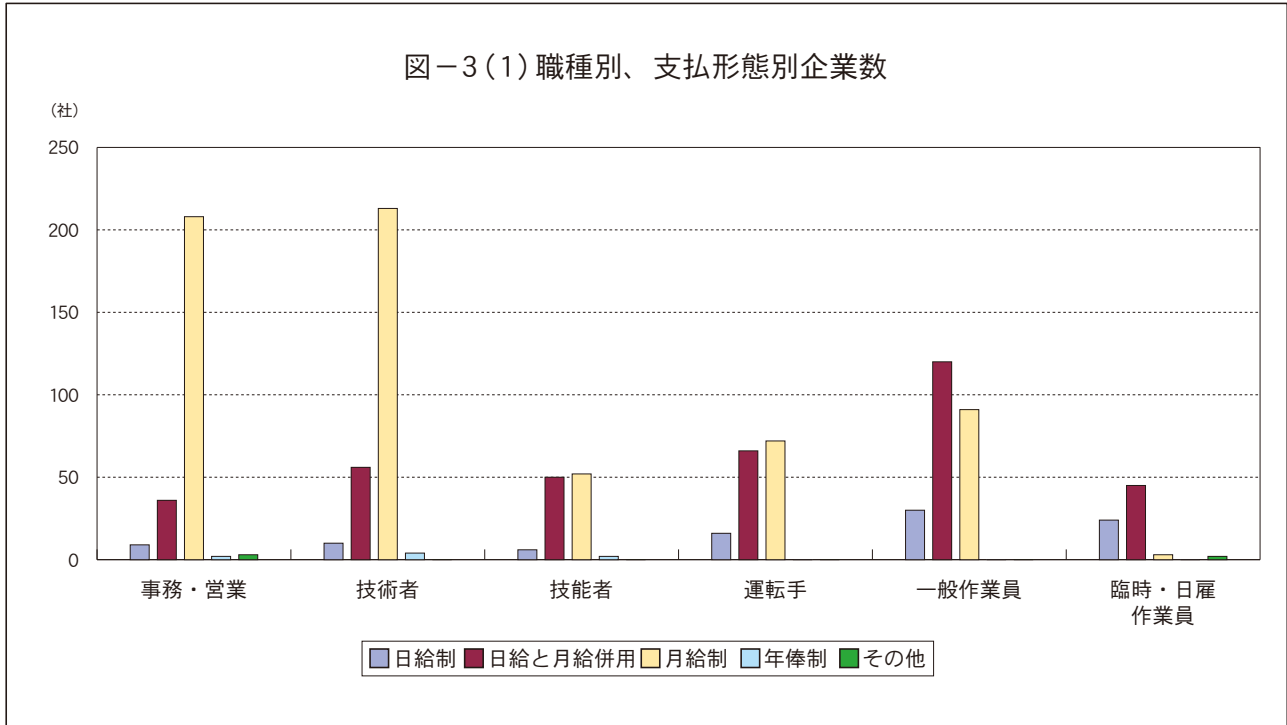


表-3(1) 職種別、支払形態別企業数

(社・%)

支払形態 \ 職種別 企業数	事務・営業		技術者		技能者		運転手		一般作業員		臨時・日雇 作業員	
	実数	%	実数	%	実数	%	実数	%	実数	%	実数	%
日給制	9	3.5%	10	3.5%	6	5.4%	16	10.4%	30	12.4%	24	32.4%
日給と月給併用	36	13.9%	56	19.8%	50	45.5%	66	42.8%	120	49.8%	45	60.8%
月給制	208	80.6%	213	75.3%	52	47.3%	72	46.8%	91	37.8%	3	4.1%
年俸制	2	0.8%	4	1.4%	2	1.8%	0	0%	0	0%	0	0%
その他	3	1.2%	0	0%	0	0%	0	0%	0	0%	2	2.7%
計	258	100.0	283	100.0	110	100.0	154	100.0	241	100.0	74	100.0

(2) 職業別、年齢別、男女別の給与水準

給与水準を年齢層別で見ると29歳以下で15～20万円未満、30歳～66歳以上まで20～30万円未満の水準が最多となっている。

なお、職業別で見ると、技術者は30万円以上、技能者、運転手、一般作業員で20～25万円未満、事務営業員男子は30万円以上、女子は15～20万円未満の水準が最多を占める。

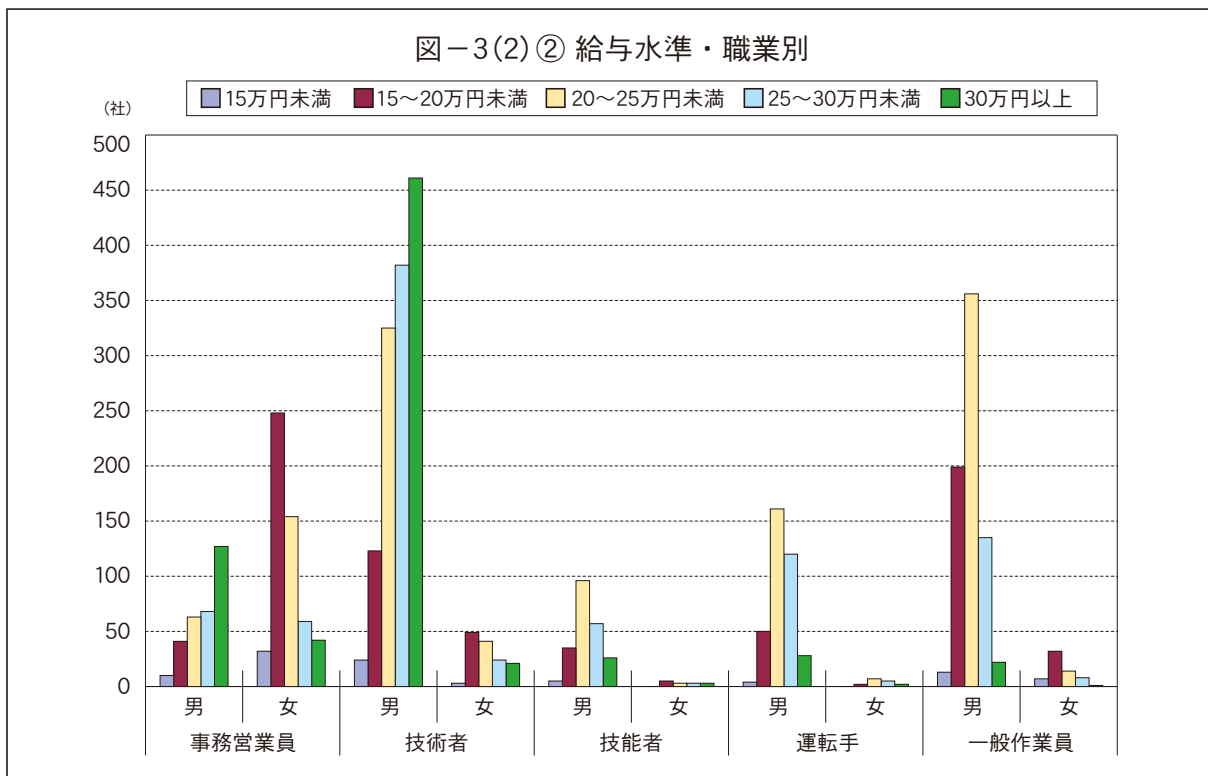
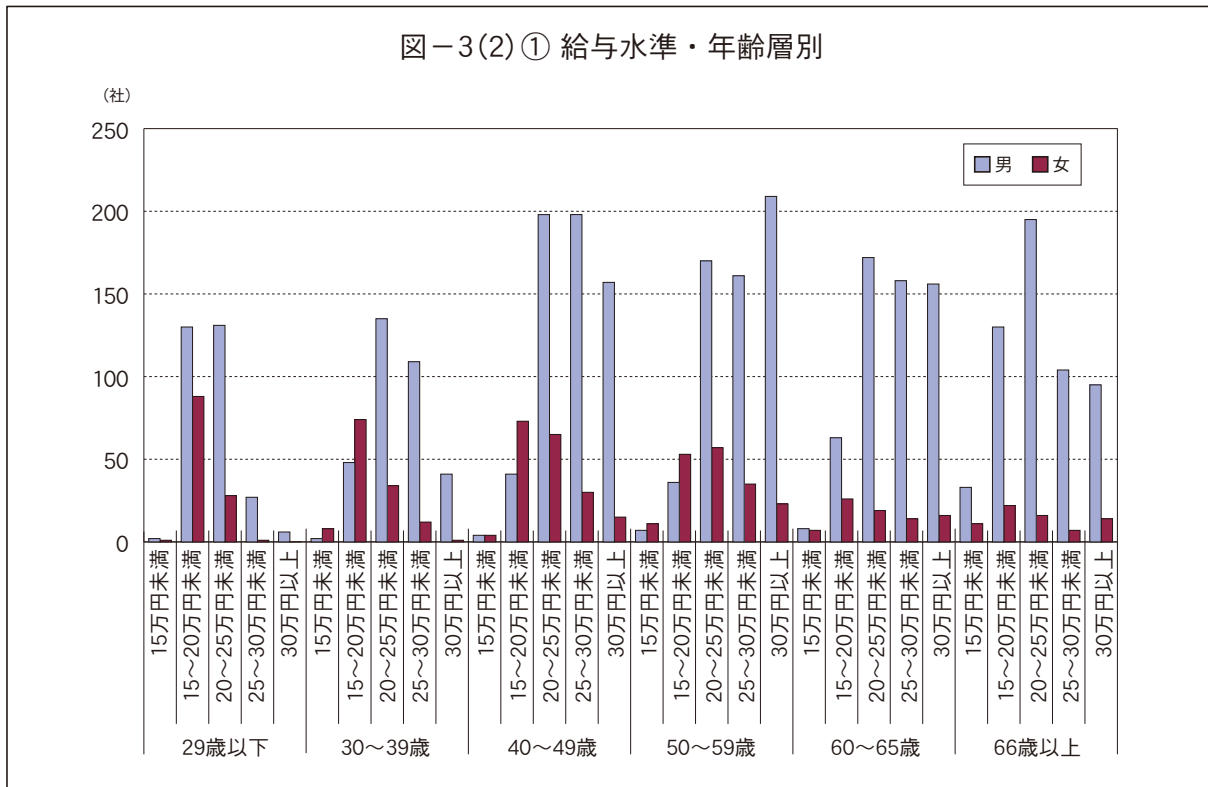


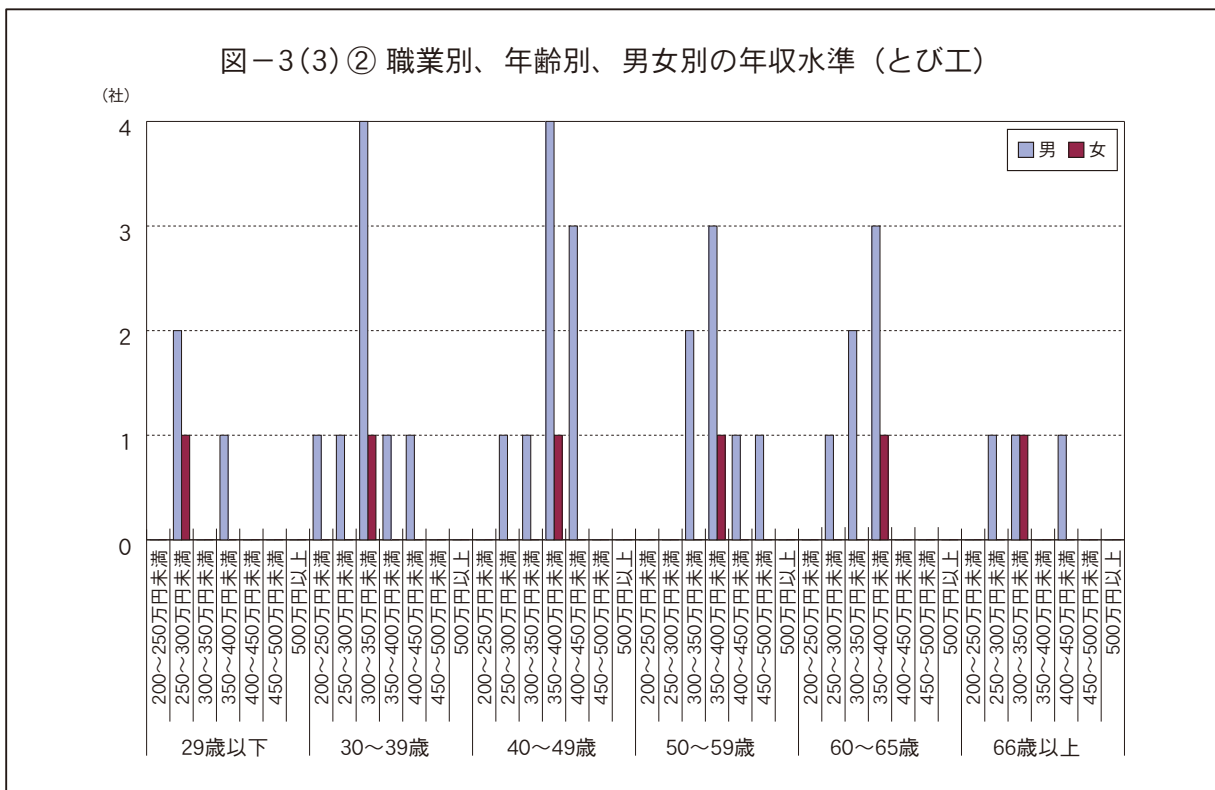
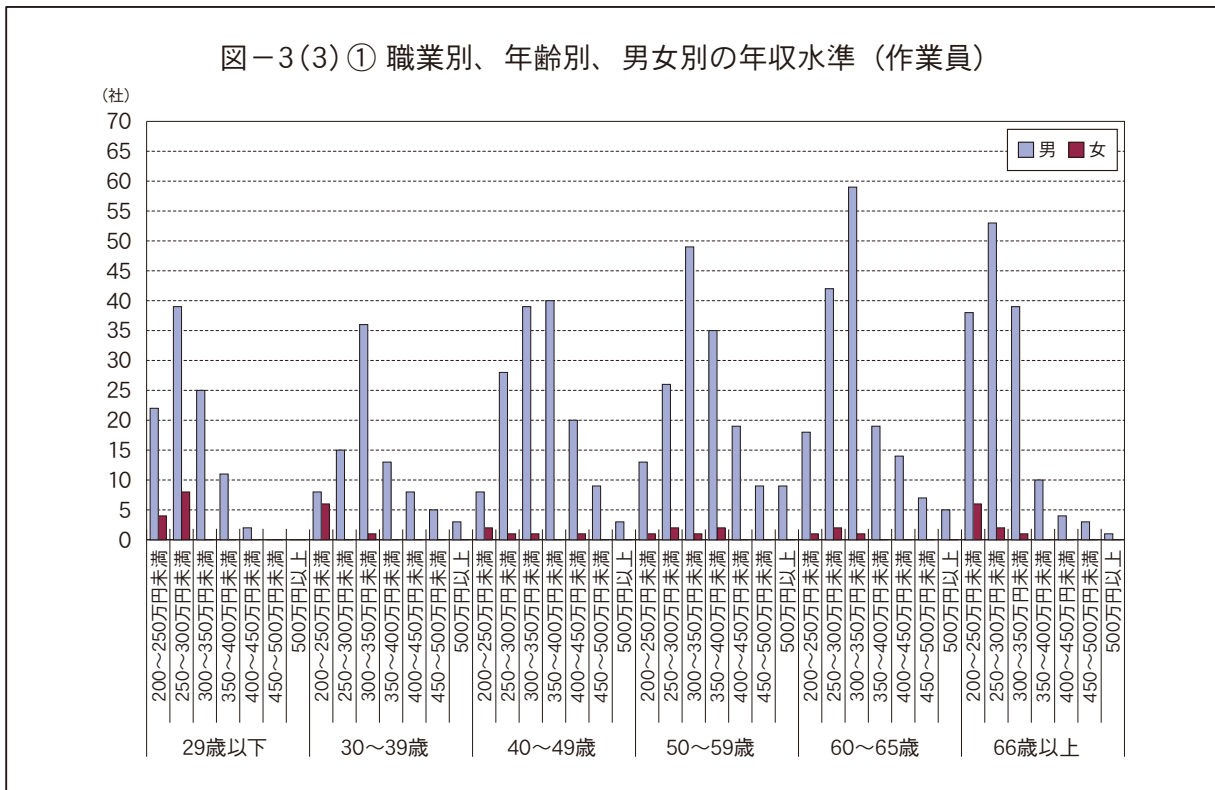
表-3(2) 職業別、年齢別、男女別の給与水準

(社)

職業別・性別 年齢別・給与水準別		事務営業員			技術者			技能者			運転手			一般作業員			合計		
		男	女	計	男	女	計	男	女	計	男	女	計	男	女	計	男	女	計
29歳以下	15万円未満	1	1	2	0	0	0	0	0	0	0	0	0	1	0	1	2	1	3
	15~20万円未満	12	46	58	43	27	70	13	4	17	8	0	8	54	11	65	130	88	218
	20~25万円未満	11	11	22	61	12	73	13	2	15	11	1	12	35	2	37	131	28	159
	25~30万円未満	3	0	3	14	1	15	1	0	1	4	0	4	5	0	5	27	1	28
	30万円以上	1	0	1	5	0	5	0	0	0	0	0	0	0	0	0	6	0	6
30~39歳	15万円未満	1	6	7	0	0	0	1	0	1	0	0	0	0	2	2	2	8	10
	15~20万円未満	5	60	65	18	8	26	3	0	3	5	0	5	17	6	23	48	74	122
	20~25万円未満	14	19	33	54	12	66	16	0	16	11	1	12	40	2	42	135	34	169
	25~30万円未満	10	4	14	58	6	64	11	1	12	10	0	10	20	1	21	109	12	121
	30万円以上	2	1	3	35	0	35	1	0	1	1	0	1	2	0	2	41	1	42
40~49歳	15万円未満	1	4	5	2	0	2	1	0	1	0	0	0	0	0	0	4	4	8
	15~20万円未満	4	67	71	10	3	13	2	0	2	6	0	6	19	3	22	41	73	114
	20~25万円未満	11	51	62	60	9	69	16	0	16	31	2	33	80	3	83	198	65	263
	25~30万円未満	24	17	41	100	9	109	15	0	15	29	2	31	30	2	32	198	30	228
	30万円以上	22	5	27	117	9	126	4	1	5	8	0	8	6	0	6	157	15	172
50~59歳	15万円未満	1	10	11	1	1	2	0	0	0	2	0	2	3	0	3	7	11	18
	15~20万円未満	4	42	46	3	4	7	4	1	5	5	2	7	20	4	24	36	53	89
	20~25万円未満	10	46	56	38	5	43	17	0	17	33	2	35	72	4	76	170	57	227
	25~30万円未満	14	25	39	70	6	76	12	0	12	28	1	29	37	3	40	161	35	196
	30万円以上	49	14	63	130	6	136	11	1	12	10	1	11	9	1	10	209	23	232
60~65歳	15万円未満	0	6	6	3	0	3	2	0	2	1	0	1	2	1	3	8	7	15
	15~20万円未満	3	20	23	11	4	15	1	0	1	10	0	10	38	2	40	63	26	89
	20~25万円未満	6	17	23	43	1	44	16	0	16	39	0	39	68	1	69	172	19	191
	25~30万円未満	8	9	17	81	2	83	11	1	12	28	1	29	30	1	31	158	14	172
	30万円以上	31	12	43	110	2	112	3	1	4	8	1	9	4	0	4	156	16	172
66歳以上	15万円未満	6	5	11	18	2	20	1	0	1	1	0	1	7	4	11	33	11	44
	15~20万円未満	13	13	26	38	3	41	12	0	12	16	0	16	51	6	57	130	22	152
	20~25万円未満	11	10	21	69	2	71	18	1	19	36	1	37	61	2	63	195	16	211
	25~30万円未満	9	4	13	59	0	59	7	1	8	21	1	22	13	1	14	109	7	116
	30万円以上	22	10	32	64	4	68	7	0	7	1	0	1	1	0	1	95	14	109
合計	15万円未満	10	32	42	24	3	27	5	0	5	4	0	4	13	7	20	56	42	98
	15~20万円未満	41	248	289	123	49	172	35	5	40	50	2	52	199	32	231	448	336	784
	20~25万円未満	63	154	217	325	41	366	96	3	99	161	7	168	356	14	370	1,001	219	1,220
	25~30万円未満	68	59	127	382	24	406	57	3	60	120	5	125	135	8	143	762	99	861
	30万円以上	127	42	169	461	21	482	26	3	29	28	2	30	22	1	23	664	69	733

(3) 職業別、年齢別、男女別の年収水準

技能者では全年齢層にわたって350万円未満の年収水準が多くを占めている。土木技術者では40歳～65歳で500万円超の年収水準が多い。また、40歳、50歳代において500万円以上の年収水準が目立つ。事務・営業の女性は300万円未満の水準が多く見られる。



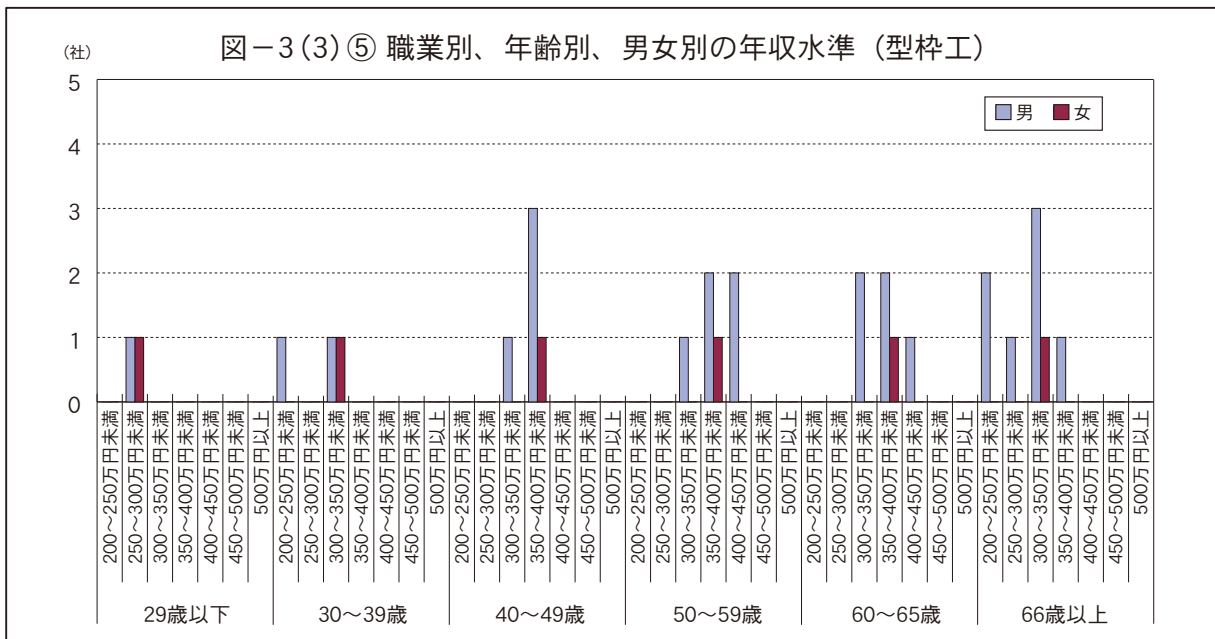
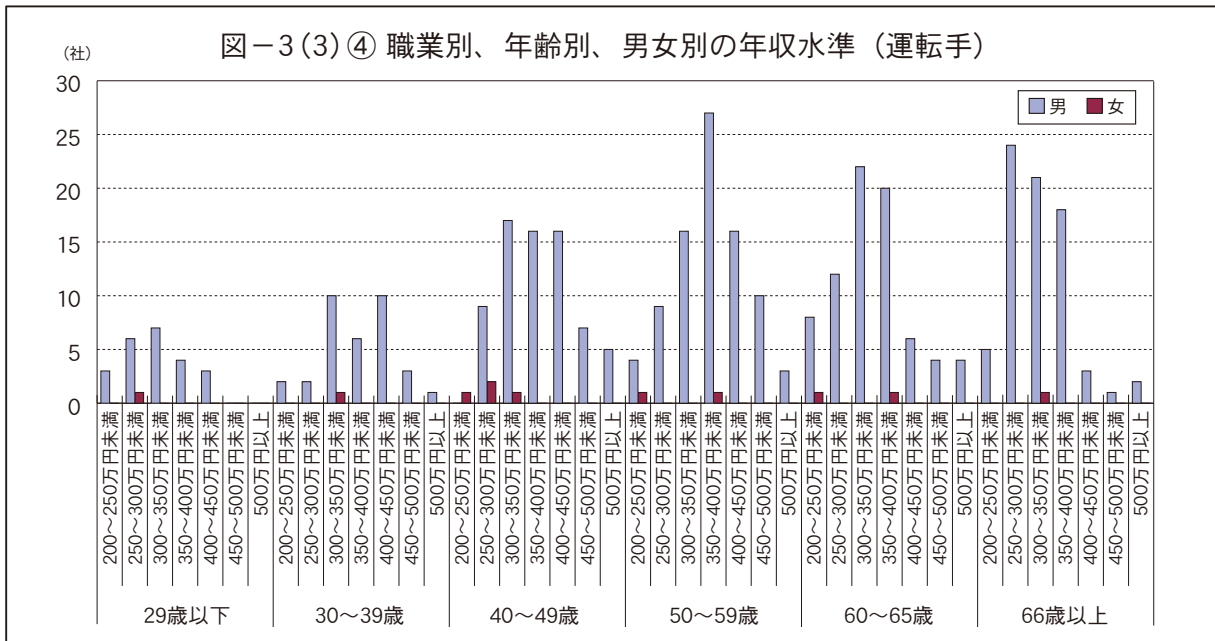
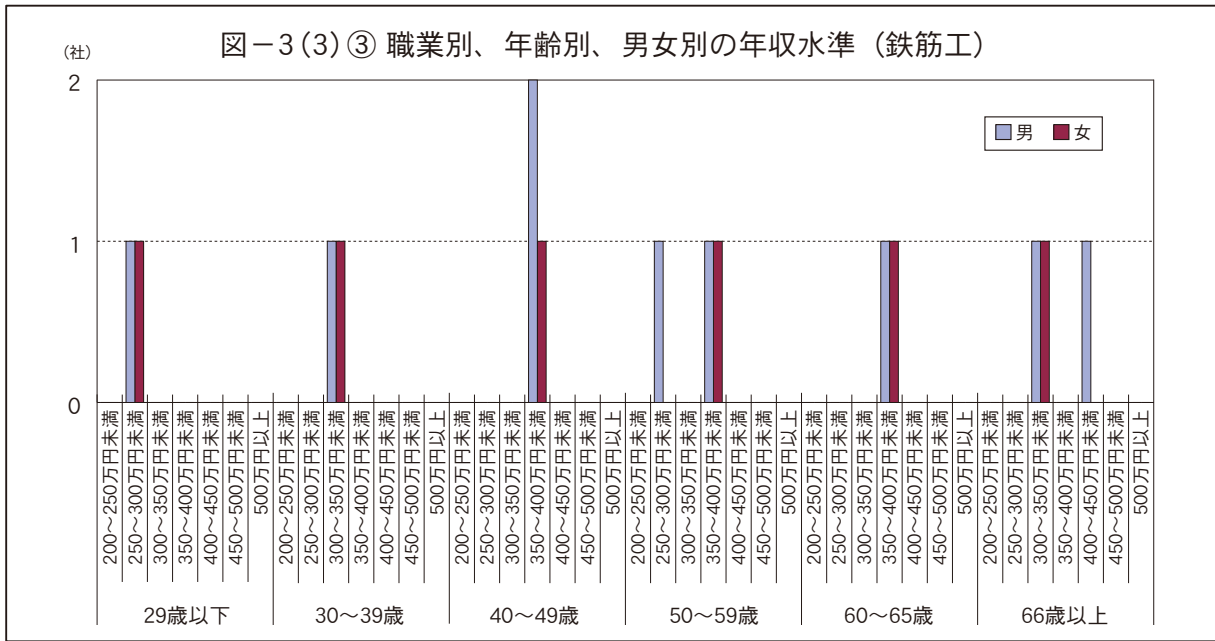


図-3(3)⑥ 職業別、年齢別、男女別の年収水準（大工）

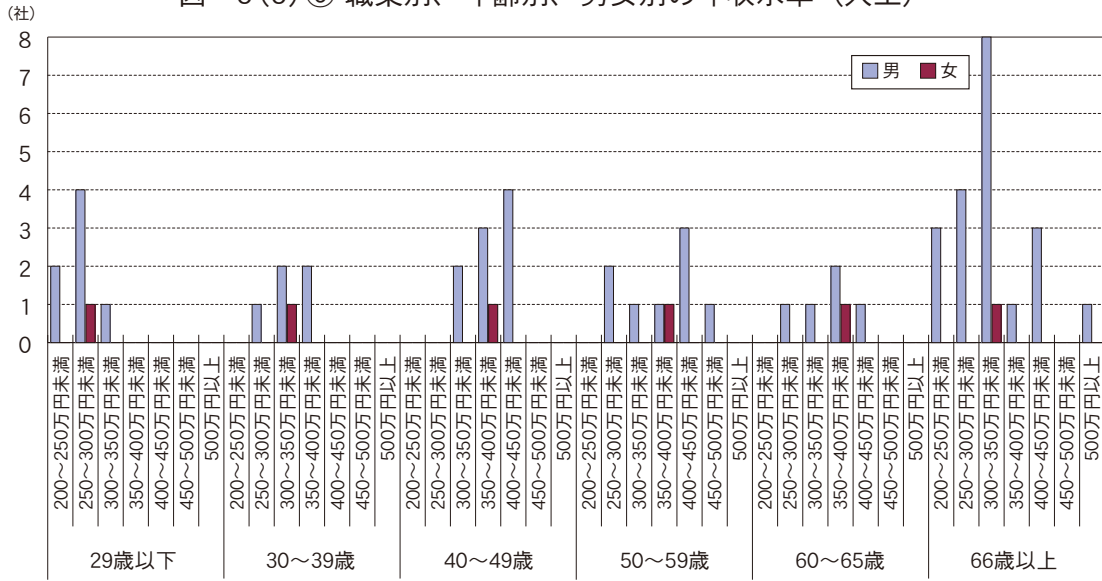


図-3(3)⑦ 職業別、年齢別、男女別の年収水準（左官）

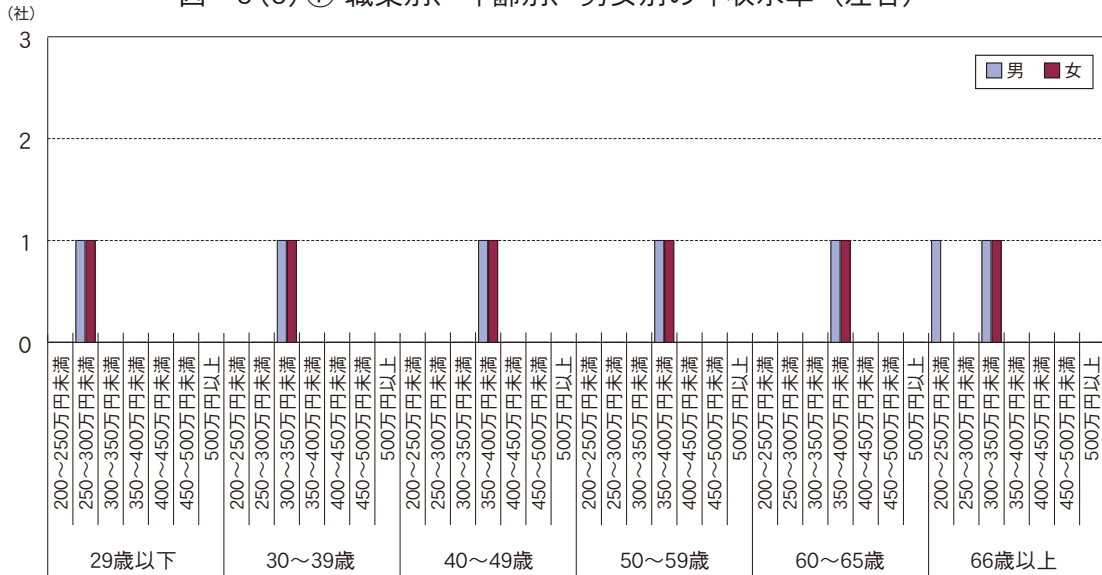


図-3(3)⑧ 職業別、年齢別、男女別の年収水準（その他技能者）

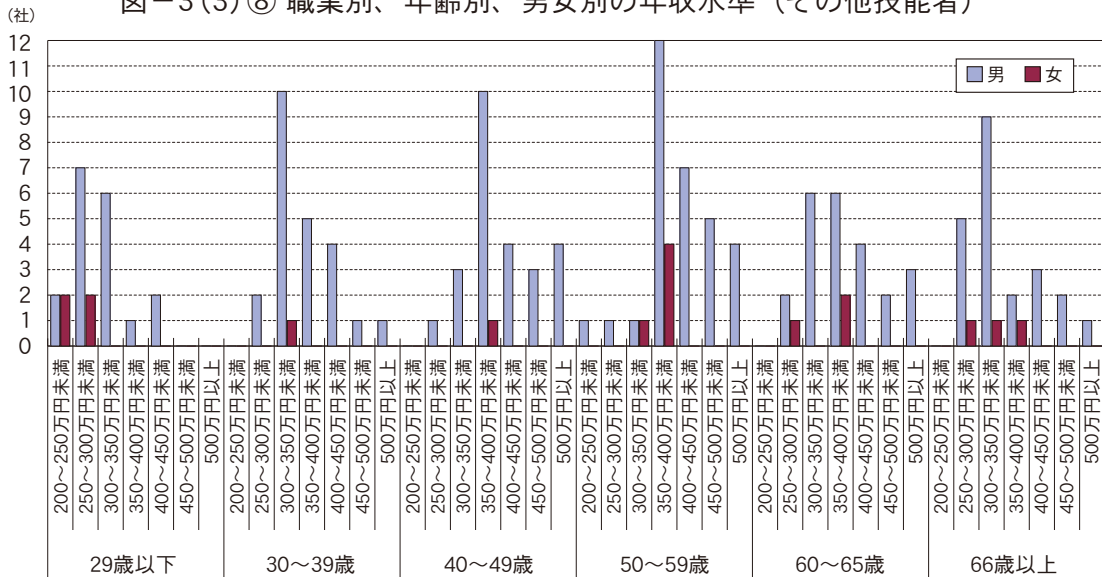


図-3(3)⑨ 職業別、年齢別、男女別の年収水準（建築技術者）

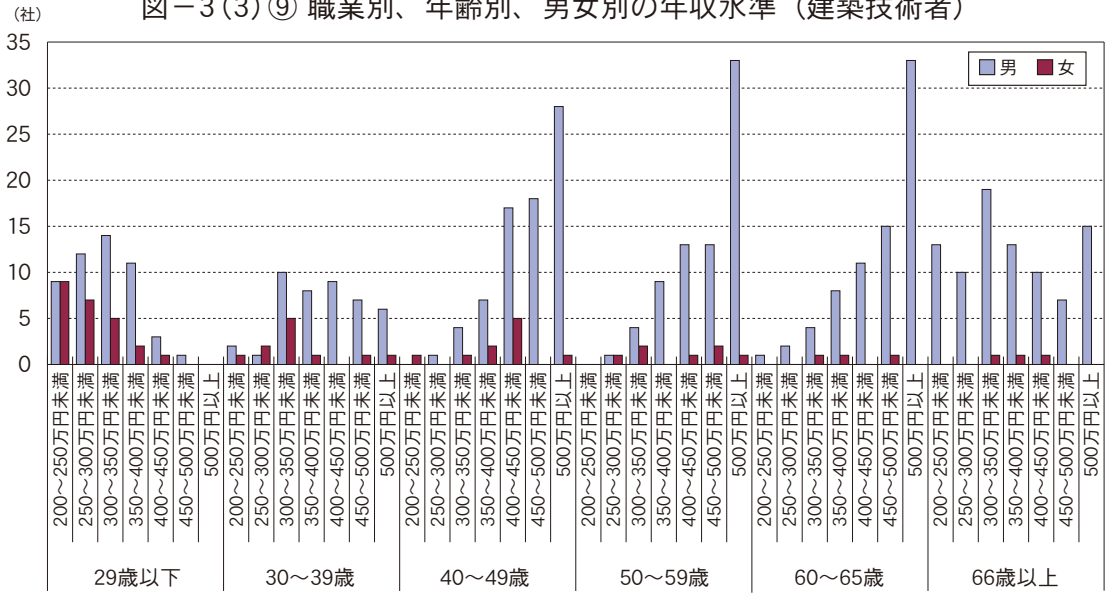


図-3(3)⑩ 職業別、年齢別、男女別の年収水準（土木技術者）

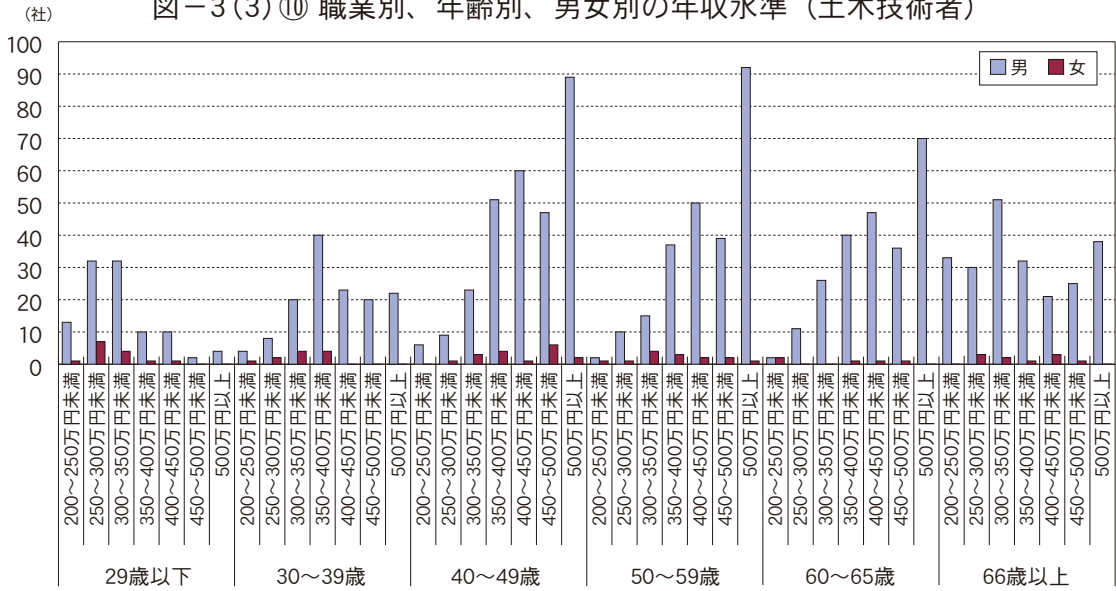


図-3(3)⑪ 職業別、年齢別、男女別の年収水準（測量技術者）

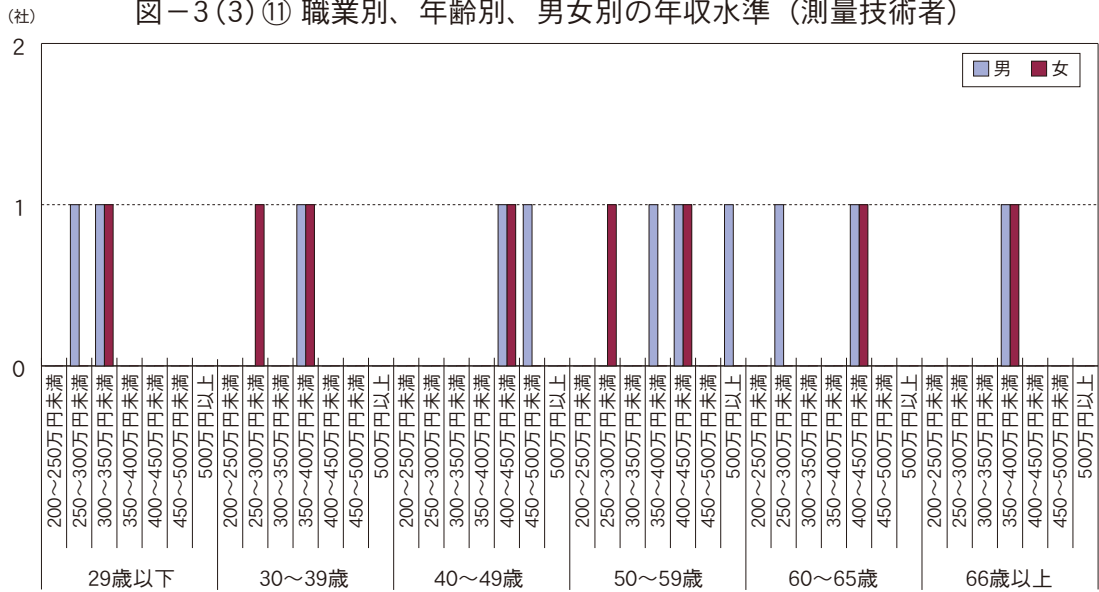


図-3(3)⑫ 職業別、年齢別、男女別の年収水準（その他技術者）

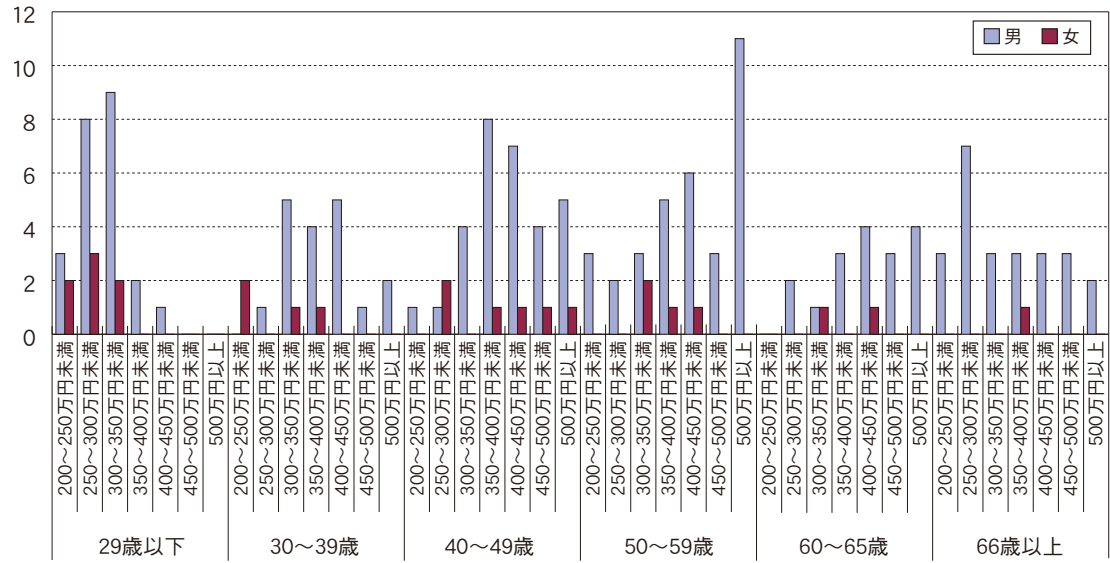


図-3(3)⑬ 職業別、年齢別、男女別の年収水準（営業）

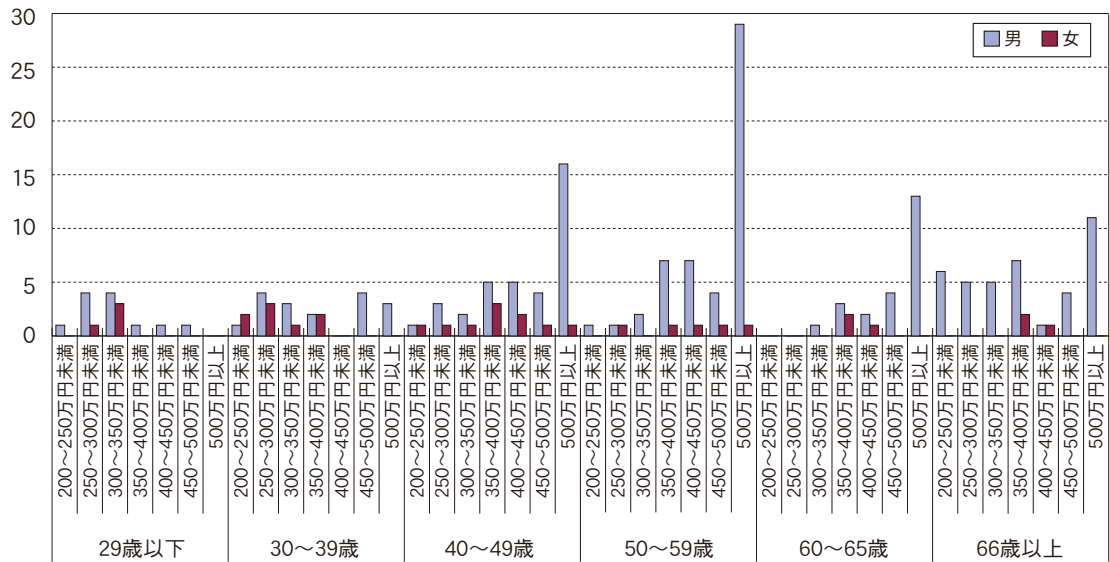


図-3(3)⑭ 職業別、年齢別、男女別の年収水準（事務）

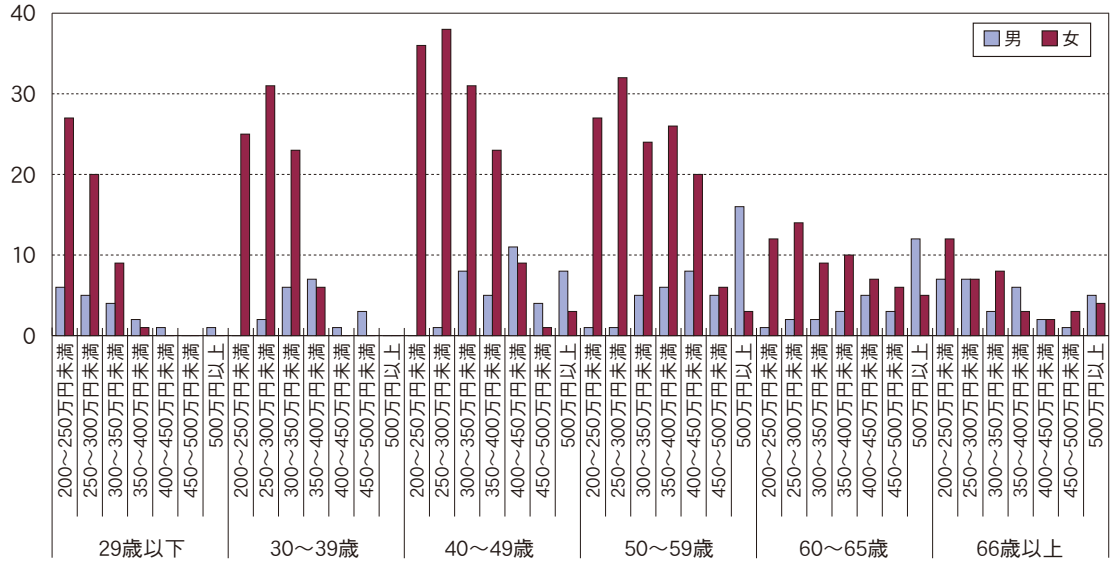


図-3(3) 職種別年収水準 (技能者)

(社)

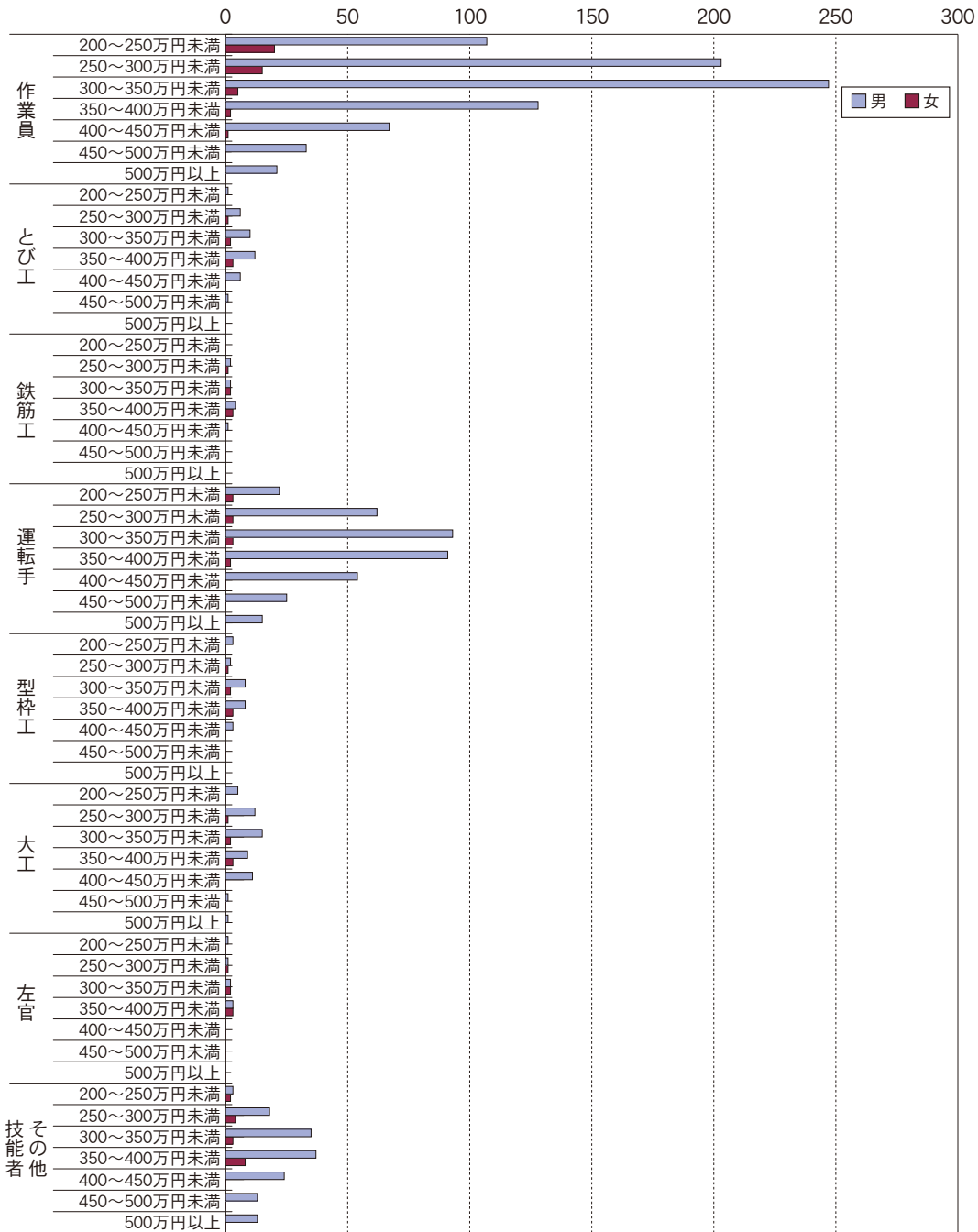


図-3(3) 職種別年収水準 (技術者・事務・営業)

(社)

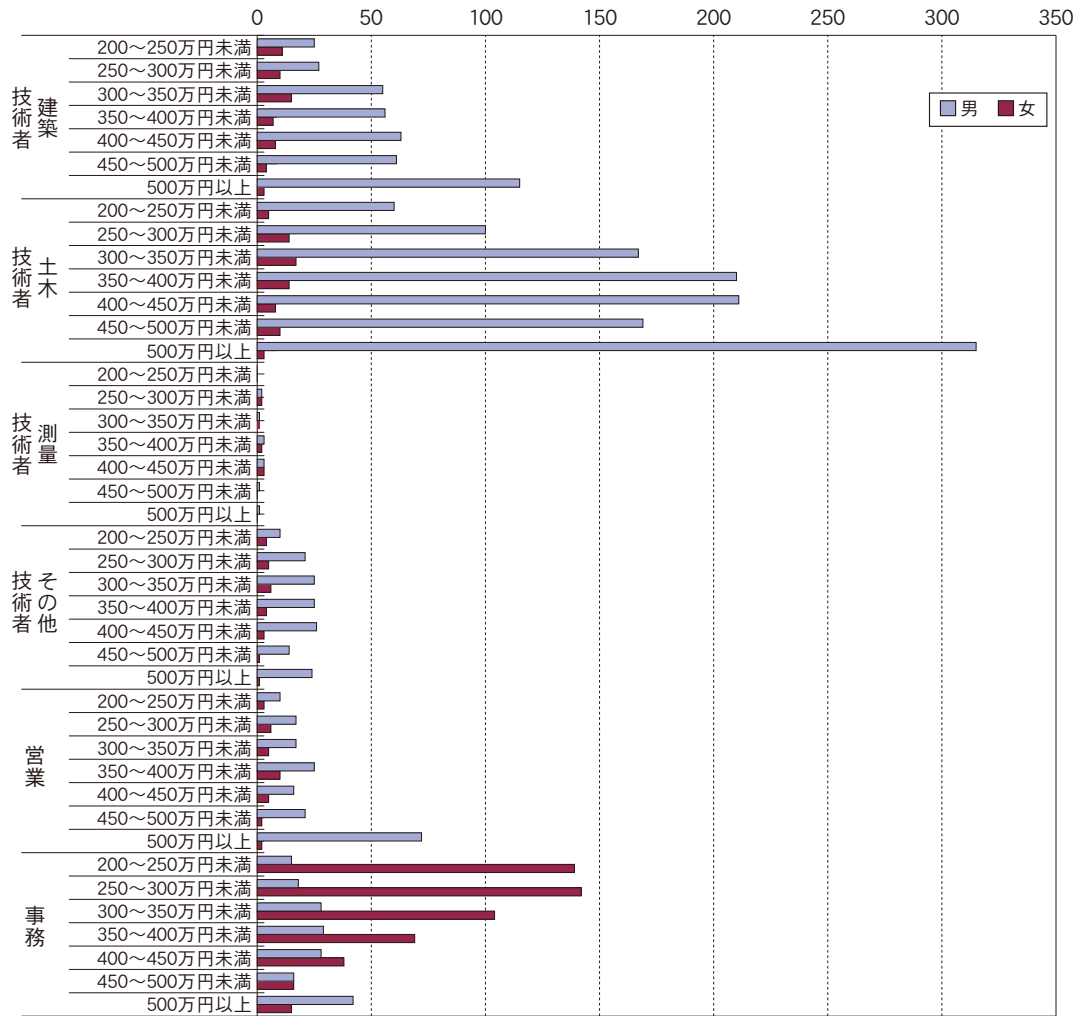


表-3(3) 職業別、年齢別、男女別の年収水準

(社)

年齢層	年収	技能者															
		作業員		とび工		鉄筋工		運転手		型枠工		大工		左官		その他	
		男	女	男	女	男	女	男	女	男	女	男	女	男	女	男	女
29歳以下	200～250万円未満	22	4	0	0	0	0	3	0	0	0	2	0	0	0	2	2
	250～300万円未満	39	8	2	1	1	1	6	1	1	1	4	1	1	1	7	2
	300～350万円未満	25	0	0	0	0	0	7	0	0	0	1	0	0	0	6	0
	350～400万円未満	11	0	1	0	0	0	4	0	0	0	0	0	0	0	1	0
	400～450万円未満	2	0	0	0	0	0	3	0	0	0	0	0	0	0	2	0
	450～500万円未満	0	0	0	0	0	0	0	0	0	0	0	0	0	0	0	0
	500万円以上	0	0	0	0	0	0	0	0	0	0	0	0	0	0	0	0
30～39歳	200～250万円未満	8	6	1	0	0	0	2	0	1	0	0	0	0	0	0	0
	250～300万円未満	15	0	1	0	0	0	2	0	0	0	1	0	0	0	2	0
	300～350万円未満	36	1	4	1	1	1	10	1	1	1	2	1	1	1	10	1
	350～400万円未満	13	0	1	0	0	0	6	0	0	0	2	0	0	0	5	0
	400～450万円未満	8	0	1	0	0	0	10	0	0	0	0	0	0	0	4	0
	450～500万円未満	5	0	0	0	0	0	3	0	0	0	0	0	0	0	1	0
	500万円以上	3	0	0	0	0	0	1	0	0	0	0	0	0	0	1	0
40～49歳	200～250万円未満	8	2	0	0	0	0	0	1	0	0	0	0	0	0	0	0
	250～300万円未満	28	1	1	0	0	0	9	2	0	0	0	0	0	0	1	0
	300～350万円未満	39	1	1	0	0	0	17	1	1	0	2	0	0	0	3	0
	350～400万円未満	40	0	4	1	2	1	16	0	3	1	3	1	1	1	10	1
	400～450万円未満	20	1	3	0	0	0	16	0	0	0	4	0	0	0	4	0
	450～500万円未満	9	0	0	0	0	0	7	0	0	0	0	0	0	0	3	0
	500万円以上	3	0	0	0	0	0	5	0	0	0	0	0	0	0	4	0
50～59歳	200～250万円未満	13	1	0	0	0	0	4	1	0	0	0	0	0	0	1	0
	250～300万円未満	26	2	0	0	1	0	9	0	0	0	2	0	0	0	1	0
	300～350万円未満	49	1	2	0	0	0	16	0	1	0	1	0	0	0	1	1
	350～400万円未満	35	2	3	1	1	1	27	1	2	1	1	1	1	1	12	4
	400～450万円未満	19	0	1	0	0	0	16	0	2	0	3	0	0	0	7	0
	450～500万円未満	9	0	1	0	0	0	10	0	0	0	1	0	0	0	5	0
	500万円以上	9	0	0	0	0	0	3	0	0	0	0	0	0	0	4	0
60～65歳	200～250万円未満	18	1	0	0	0	0	8	1	0	0	0	0	0	0	0	0
	250～300万円未満	42	2	1	0	0	0	12	0	0	0	1	0	0	0	2	1
	300～350万円未満	59	1	2	0	0	0	22	0	2	0	1	0	0	0	6	0
	350～400万円未満	19	0	3	1	1	1	20	1	2	1	2	1	1	1	7	2
	400～450万円未満	14	0	0	0	0	0	6	0	1	0	1	0	0	0	4	0
	450～500万円未満	7	0	0	0	0	0	4	0	0	0	0	0	0	0	2	0
	500万円以上	5	0	0	0	0	0	4	0	0	0	0	0	0	0	3	0
66歳以上	200～250万円未満	38	6	0	0	0	0	5	0	2	0	3	0	1	0	0	0
	250～300万円未満	53	2	1	0	0	0	24	0	1	0	4	0	0	0	5	1
	300～350万円未満	39	1	1	1	1	1	21	1	3	1	8	1	1	1	9	1
	350～400万円未満	10	0	0	0	0	0	18	0	1	0	1	0	0	0	2	1
	400～450万円未満	4	0	1	0	1	0	3	0	0	0	3	0	0	0	3	0
	450～500万円未満	3	0	0	0	0	0	1	0	0	0	0	0	0	0	2	0
	500万円以上	1	0	0	0	0	0	2	0	0	0	1	0	0	0	1	0
合計	200～250万円未満	107	20	1	0	0	0	22	3	3	0	5	0	1	0	3	2
	250～300万円未満	203	15	6	1	2	1	62	3	2	1	12	1	1	1	18	4
	300～350万円未満	247	5	10	2	2	2	93	3	8	2	15	2	2	2	35	3
	350～400万円未満	128	2	12	3	4	3	91	2	8	3	9	3	3	3	37	8
	400～450万円未満	67	1	6	0	1	0	54	0	3	0	11	0	0	0	24	0
	450～500万円未満	33	0	1	0	0	0	25	0	0	0	1	0	0	0	13	0
	500万円以上	21	0	0	0	0	0	15	0	0	0	1	0	0	0	13	0

年齢層	年収	技術者								事務・営業				合計		
		建築		土木		測量		その他		営業		事務				
		男	女	男	女	男	女	男	女	男	女	男	女	男	女	計
29歳以下	200～250万円未満	9	9	13	1	0	0	3	2	1	0	6	27	61	45	106
	250～300万円未満	12	7	32	7	1	0	8	3	4	1	5	20	123	54	177
	300～350万円未満	14	5	32	4	1	1	9	2	4	3	4	9	103	24	127
	350～400万円未満	11	2	10	1	0	0	2	0	1	0	2	1	43	4	47
	400～450万円未満	3	1	10	1	0	0	1	0	1	0	1	0	23	2	25
	450～500万円未満	1	0	2	0	0	0	0	0	1	0	0	0	4	0	4
	500万円以上	0	0	4	0	0	0	0	0	0	0	1	0	5	0	5
30～39歳	200～250万円未満	2	1	4	1	0	0	0	2	1	2	0	25	19	37	56
	250～300万円未満	1	2	8	2	0	1	1	0	4	3	2	31	37	39	76
	300～350万円未満	10	5	20	4	0	0	5	1	3	1	6	23	109	42	151
	350～400万円未満	8	1	40	4	1	1	4	1	2	2	7	6	89	15	104
	400～450万円未満	9	0	23	0	0	0	5	0	0	0	1	0	61	0	61
	450～500万円未満	7	1	20	0	0	0	1	0	4	0	3	0	44	1	45
	500万円以上	6	1	22	0	0	0	2	0	3	0	0	0	38	1	39
40～49歳	200～250万円未満	0	1	6	0	0	0	1	0	1	1	0	36	16	41	57
	250～300万円未満	1	0	9	1	0	0	1	2	3	1	1	38	54	45	99
	300～350万円未満	4	1	23	3	0	0	4	0	2	1	8	31	104	38	142
	350～400万円未満	7	2	51	4	0	0	8	1	5	3	5	23	155	39	194
	400～450万円未満	17	5	60	1	1	1	7	1	5	2	11	9	148	20	168
	450～500万円未満	18	0	47	6	1	0	4	1	4	1	4	1	97	9	106
	500万円以上	28	1	89	2	0	0	5	1	16	1	8	3	158	8	166
50～59歳	200～250万円未満	0	0	2	1	0	0	3	0	1	0	1	27	25	30	55
	250～300万円未満	1	1	10	1	0	1	2	0	1	1	1	32	54	38	92
	300～350万円未満	4	2	15	4	0	0	3	2	2	0	5	24	99	34	133
	350～400万円未満	9	0	37	3	1	0	5	1	7	1	6	26	147	43	190
	400～450万円未満	13	1	50	2	1	1	6	1	7	1	8	20	133	26	159
	450～500万円未満	13	2	39	2	0	0	3	0	4	1	5	6	90	11	101
	500万円以上	33	1	92	1	1	0	11	0	29	1	16	3	198	6	204
60～65歳	200～250万円未満	1	0	2	2	0	0	0	0	0	0	1	12	30	16	46
	250～300万円未満	2	0	11	0	1	0	2	0	0	0	2	14	76	17	93
	300～350万円未満	4	1	26	0	0	0	1	1	1	0	2	9	126	12	138
	350～400万円未満	8	1	40	1	0	0	3	0	3	2	3	10	112	22	134
	400～450万円未満	11	0	47	1	1	1	4	1	2	1	5	7	96	11	107
	450～500万円未満	15	1	36	1	0	0	3	0	4	0	3	6	74	8	82
	500万円以上	33	0	70	0	0	0	4	0	13	0	12	5	144	5	149
66歳以上	200～250万円未満	13	0	33	0	0	0	3	0	6	0	7	12	111	18	129
	250～300万円未満	10	0	30	3	0	0	7	0	5	0	7	7	147	13	160
	300～350万円未満	19	1	51	2	0	0	3	0	5	0	3	8	164	19	183
	350～400万円未満	13	1	32	1	1	1	3	1	7	2	6	3	94	10	104
	400～450万円未満	10	1	21	3	0	0	3	0	1	1	2	2	52	7	59
	450～500万円未満	7	0	25	1	0	0	3	0	4	0	1	3	46	4	50
	500万円以上	15	0	38	0	0	0	2	0	11	0	5	4	76	4	80
合計	200～250万円未満	25	11	60	5	0	0	10	4	10	3	15	139	262	187	449
	250～300万円未満	27	10	100	14	2	2	21	5	17	6	18	142	491	206	697
	300～350万円未満	55	15	167	17	1	1	25	6	17	5	28	104	705	169	874
	350～400万円未満	56	7	210	14	3	2	25	4	25	10	29	69	640	133	773
	400～450万円未満	63	8	211	8	3	3	26	3	16	5	28	38	513	66	579
	450～500万円未満	61	4	169	10	1	0	14	1	21	2	16	16	355	33	388
	500万円以上	115	3	315	3	1	0	24	1	72	2	42	15	619	24	643

(4) 有資格者に対する評価

有資格者に対する評価においては、「手当がある」の割合が全体の構成比の中で一番多い。資格別に評価を見ると、土木施工管理技士に対して評価をする企業が一番多い。

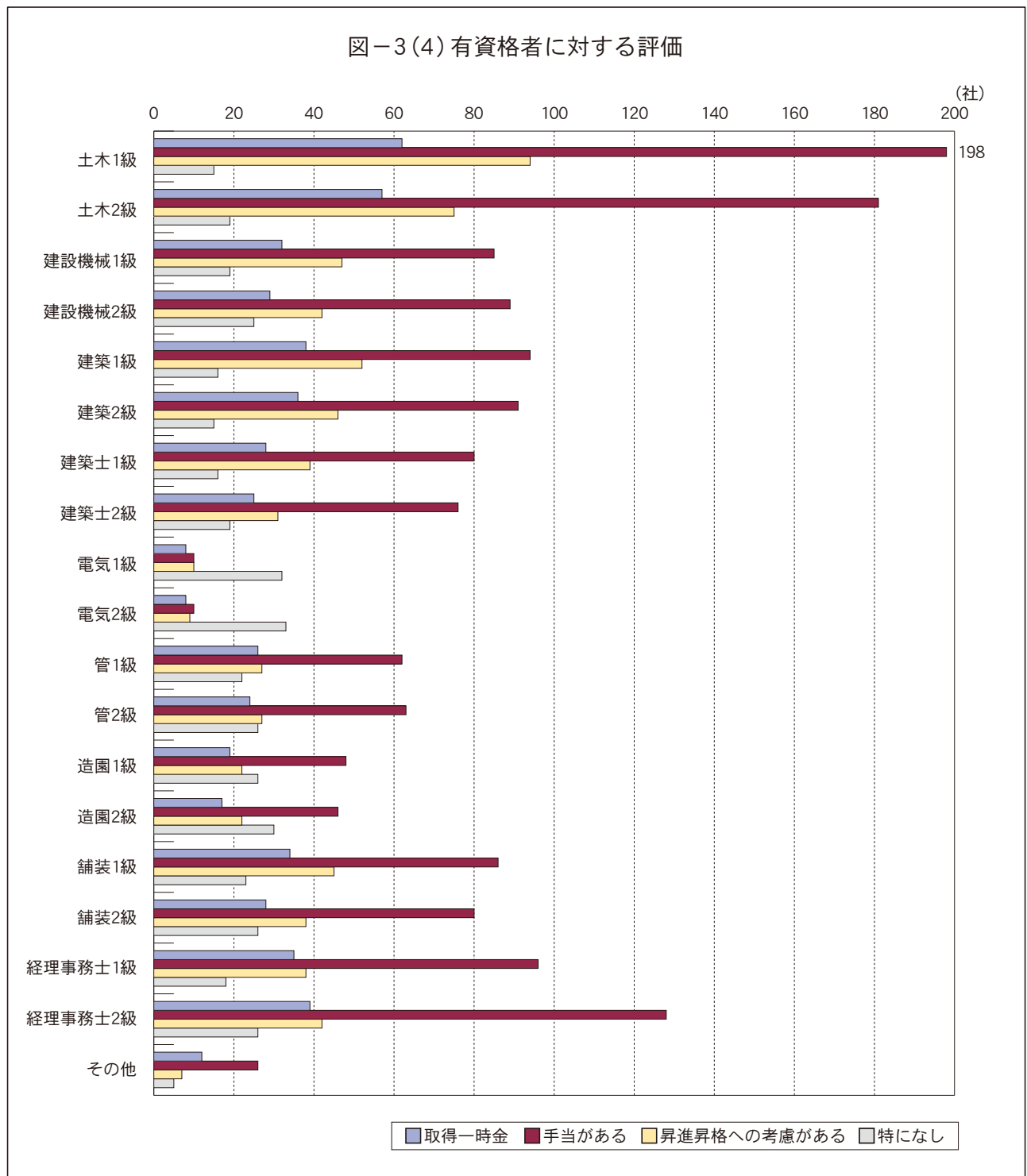


表-3(4) 有資格者に対する評価

(社)

資 格		取得時 一時金がある	手当がある	昇進昇格への 考慮がある	特になし
土木施工管理技士	1級	62	198	94	15
	2級	57	181	75	19
建設機械施工管理技士	1級	32	85	47	19
	2級	29	89	42	25
建築施工管理技士	1級	38	94	52	16
	2級	36	91	46	15
建 築 士	1級	28	80	39	16
	2級	25	76	31	19
電気施工管理技士	1級	8	10	10	32
	2級	8	10	9	33
管 施 工 管 理 技 士	1級	26	62	27	22
	2級	24	63	27	26
造園施工管理技士	1級	19	48	22	26
	2級	17	46	22	30
舗装施工管理技術者	1級	34	86	45	23
	2級	28	80	38	26
建設業経理事務士	1級	35	96	38	18
	2級	39	128	42	26
そ の 他		12	26	7	5

(5) 資格取得に対する手当の状況

表-3 (5) 資格取得に対する手当額内訳

(社)

資 格	金 額	企業数	資 格	金 額	企業数		
土 木 施 工 管 理 技 士	1級	～1万円未満	46	管 施 工 管 理 技 士	1級	～1万円未満	22
		1～2万円未満	81			1～2万円未満	26
		2～5万円未満	62			2～5万円未満	14
		5万円以上	11			5万円以上	1
	2級	～5千円未満	42		2級	～5千円未満	21
		5千円～1万円未満	78			5千円～1万円未満	26
		1～2万円未満	47			1～2万円未満	14
		2万円以上	16			2万円以上	4
建 設 機 械 施 工 管 理 技 士	1級	～1万円未満	27	造 園 施 工 管 理 技 士	1級	～1万円未満	20
		1～2万円未満	36			1～2万円未満	19
		2～5万円未満	21			2～5万円未満	8
		5万円以上	2			5万円以上	1
	2級	～5千円未満	26		2級	～5千円未満	16
		5千円～1万円未満	38			5千円～1万円未満	21
		1～2万円未満	22			1～2万円未満	8
		2万円以上	3			2万円以上	2
建 築 施 工 管 理 技 士	1級	～1万円未満	27	舗 装 施 工 管 理 技 術 者	1級	～1万円未満	30
		1～2万円未満	39			1～2万円未満	41
		2～5万円未満	23			2～5万円未満	17
		5万円以上	7			5万円以上	2
	2級	～5千円未満	28		2級	～5千円未満	29
		5千円～1万円未満	38			5千円～1万円未満	34
		1～2万円未満	20			1～2万円未満	14
		2万円以上	4			2万円以上	5
建 築 士	1級	～1万円未満	15	建 設 業 経 理 事 務 士	1級	～1万円未満	32
		1～2万円未満	36			1～2万円未満	42
		2～5万円未満	21			2～5万円未満	19
		5万円以上	8			5万円以上	2
	2級	～5千円未満	20		2級	～5千円未満	43
		5千円～1万円未満	33			5千円～1万円未満	55
		1～2万円未満	18			1～2万円未満	27
		2万円以上	4			2万円以上	6
電 気 施 工 管 理 技 士	1級	～1万円未満	3	そ の 他	1級	～5千円未満	13
		1～2万円未満	5			5千円～1万円未満	11
		2～5万円未満	1			1～2万円未満	8
		5万円以上	1			2万円以上	0
	2級	～5千円未満	3		2級	～5千円未満	3
		5千円～1万円未満	5			5千円～1万円未満	5
		1～2万円未満	2			1～2万円未満	2
		2万円以上	0			2万円以上	0

(6) 資格取得時一時金の金額の状況

表-3(6)資格取得時一時金の金額内訳

(社)

資 格	金 額	企業数	資 格	金 額	企業数
土 木 施 工 管 理 技 士	1級	～2万円未満	管 施 工 管 理 技 士	1級	～2万円未満
		2～5万円未満			2～5万円未満
		5万円以上			5万円以上
	2級	～2万円未満		2級	～2万円未満
		2～5万円未満			2～5万円未満
		5万円以上			5万円以上
建設機械施工 管 理 技 士	1級	～2万円未満	造 園 施 工 管 理 技 士	1級	～2万円未満
		2～5万円未満			2～5万円未満
		5万円以上			5万円以上
	2級	～2万円未満		2級	～2万円未満
		2～5万円未満			2～5万円未満
		5万円以上			5万円以上
建 築 施 工 管 理 技 士	1級	～2万円未満	舗 装 施 工 管 理 技 術 者	1級	～2万円未満
		2～5万円未満			2～5万円未満
		5万円以上			5万円以上
	2級	～2万円未満		2級	～2万円未満
		2～5万円未満			2～5万円未満
		5万円以上			5万円以上
建 築 士	1級	～2万円未満	建 設 業 経 理 事 務 士	1級	～2万円未満
		2～5万円未満			2～5万円未満
		5万円以上			5万円以上
	2級	～2万円未満		2級	～2万円未満
		2～5万円未満			2～5万円未満
		5万円以上			5万円以上
電 気 施 工 管 理 技 士	1級	～2万円未満	そ の 他	1級	～2万円未満
		2～5万円未満			2～5万円未満
		5万円以上			5万円以上
	2級	～2万円未満		2級	～2万円未満
		2～5万円未満			2～5万円未満
		5万円以上			5万円以上

(7) 有資格者の年齢・人数

有資格者の人数では、土木施工管理技士の有資格者が最多。年齢別に見ると、一部資格を除き40代以上の有資格者が多く見られる。この傾向は1級土木において顕著である。

資格別	年齢	20歳～29歳		30歳～39歳		40歳～49歳		50歳～59歳		60歳～64歳		65歳～		合計	
		男	女	男	女	男	女	男	女	男	女	男	女	男	女
土木施工	1級	11	2	130	6	593	19	503	18	330	4	466	5	2,033	54
	2級	86	8	122	10	218	25	184	18	151	9	264	15	1,025	85
機械施工	1級	0	0	3	2	25	0	27	0	10	0	19	2	84	4
	2級	6	0	26	0	93	2	82	0	45	0	61	0	313	2
建築施工	1級	8	0	39	5	127	13	129	2	87	1	123	1	513	22
	2級	33	4	24	3	54	7	93	4	72	4	89	2	365	24
建築士	1級	2	0	6	0	11	2	23	0	33	0	89	3	164	5
	2級	19	6	17	7	52	9	53	8	38	1	69	1	248	32
電気施工	1級	0	0	0	0	2	0	1	0	1	0	2	0	6	0
	2級	0	0	0	0	3	0	0	0	0	0	2	0	5	0
管施工	1級	0	0	3	0	28	2	45	1	31	0	43	1	150	4
	2級	1	0	12	1	51	2	66	1	54	2	69	4	253	10
造園施工	1級	0	0	2	1	31	3	48	1	50	0	60	2	191	7
	2級	1	0	5	1	36	2	47	1	46	1	54	0	189	5
舗装施工	1級	0	0	13	0	113	0	89	0	64	0	60	2	339	2
	2級	11	1	36	3	150	4	97	2	52	2	34	2	380	14
建設業務士	1級	1	0	2	2	6	4	5	7	0	7	3	3	17	23
	2級	3	17	10	28	26	70	50	74	32	36	27	32	148	257

図-3(7) 有資格者の年齢・人数①

(人)

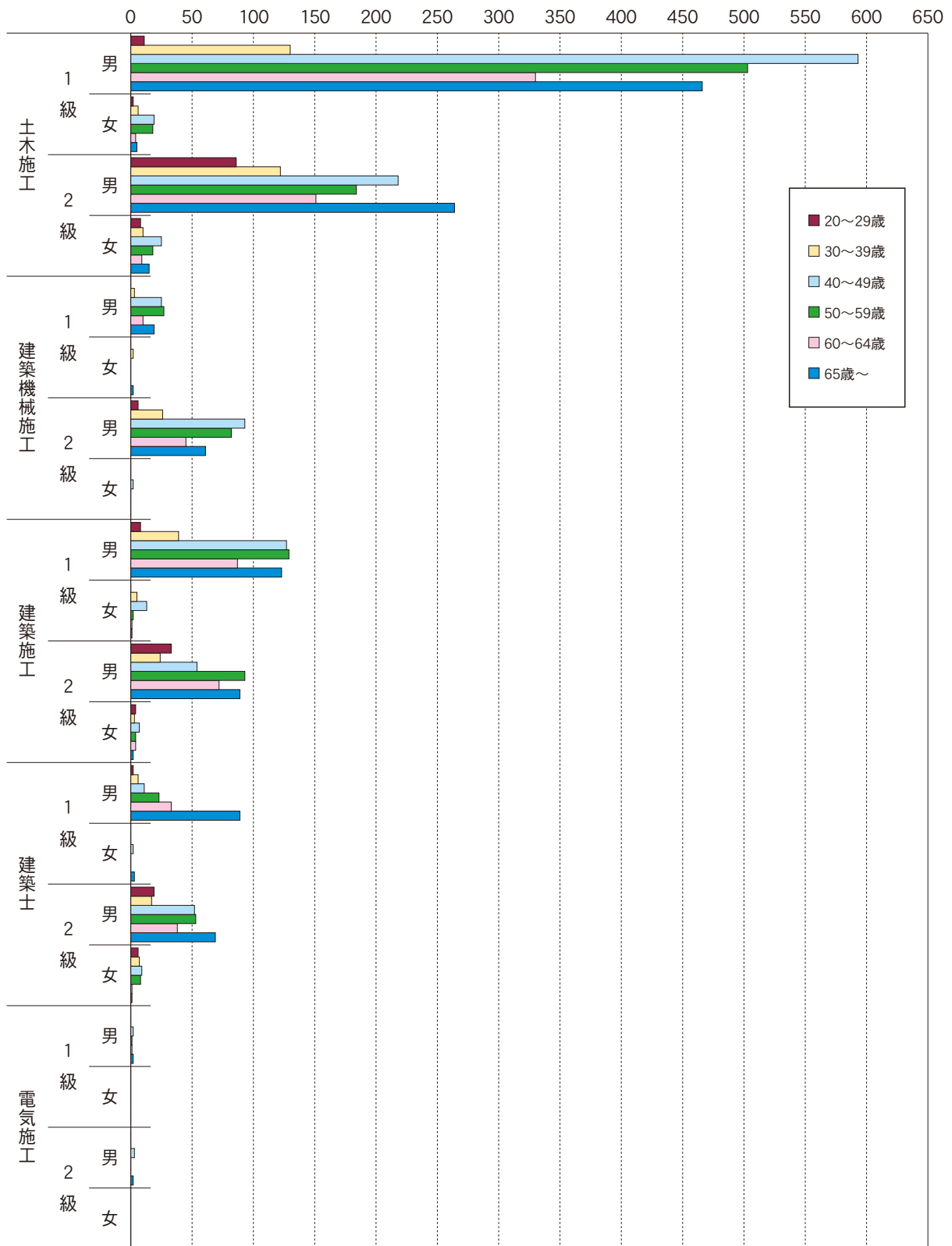
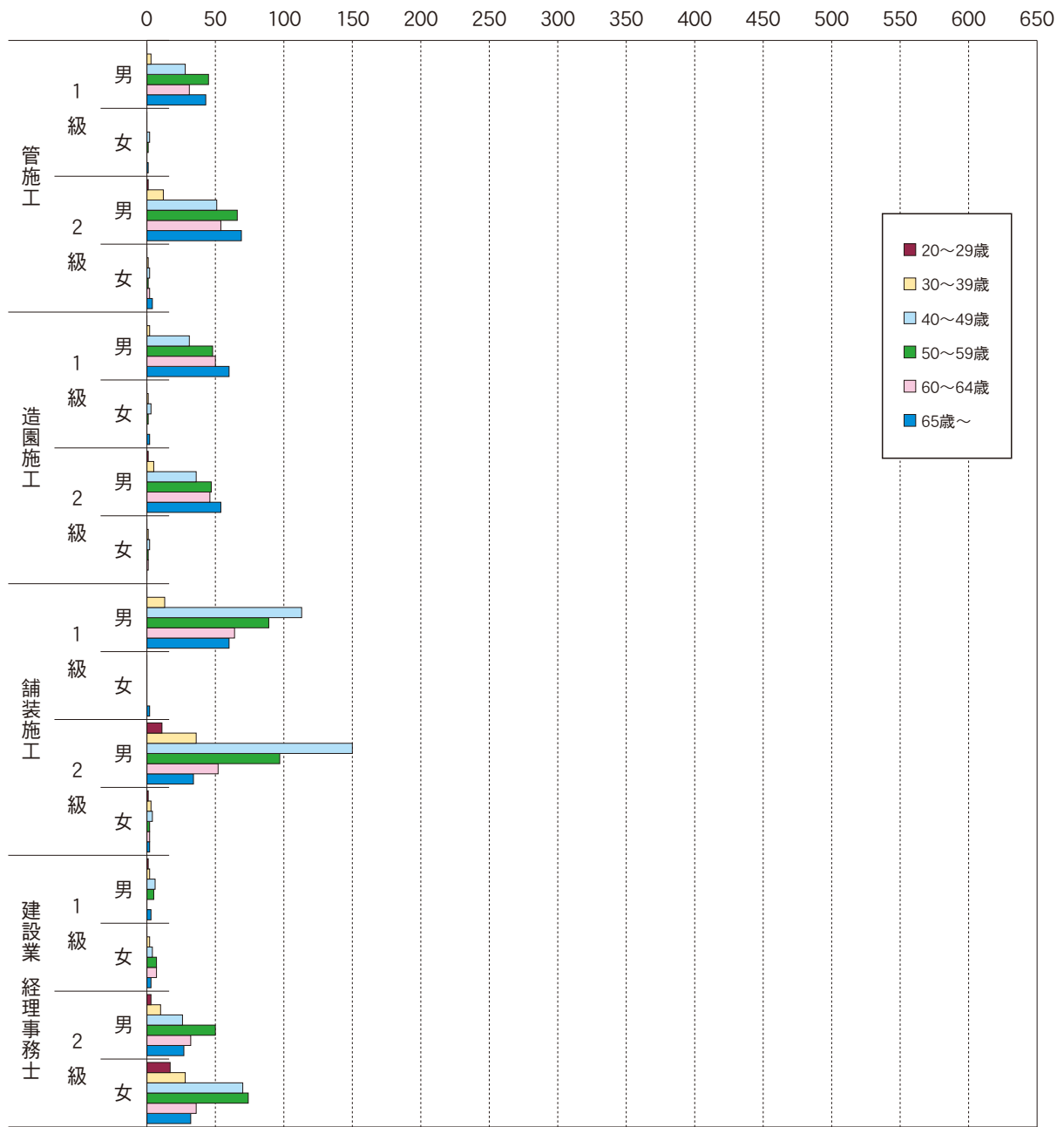


図-3(7)有資格者の年齢・人数②

(人)



4 労働福祉の状況

(1) 退職金制度の運用・利用状況

退職金制度の運用・利用状況では、社外制度による積立（建退共、中退共、ほか）が多数を占めた。

(2) 保険・年金等の加入状況

保険・年金等については、回答企業全てが雇用、健康、厚生保険に加入。

(3) その他の制度

その他制度においては、法定外労災保険等の契約、定期健康診断の実施を行っている。

なお、秋田県建設業厚生年金は平成28年5月28日解散。

表-4(1)退職金制度の運用・利用状況 (社)

項目	企業数
社内制度による積立	3
社外制度による積立（建退共、中退共、ほか）	202
社内・社外の制度を併用	37

表-4(2)保険・年金等の加入状況 (社)

項目	あり	なし
雇用保険	241	0
健康保険	241	0
厚生年金	241	0

表-4(3)その他の制度 (社)

項目	あり	なし
法定外労災保険等	241	0
定期健康診断の実施	241	0
その他	19	0

5 労働時間の状況

(1) 1日の所定労働時間

回答企業各社における所定労働時間では、「7時間45分～8時間」とする企業の割合が最も多い。

また、冬期においては一部労働時間を短縮している企業があるものの、大半は夏期と同様。

図-5(1) 1日の所定労働時間・夏期

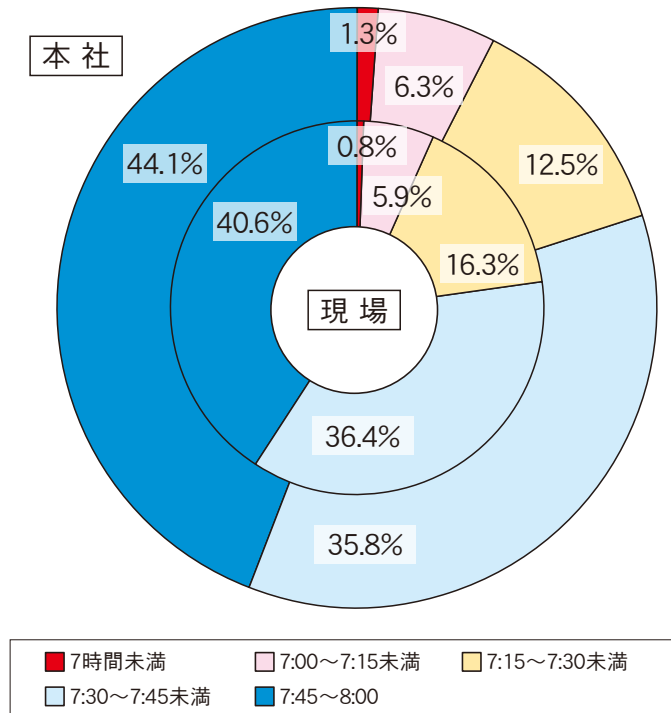


図-5(2) 1日の所定労働時間・冬期

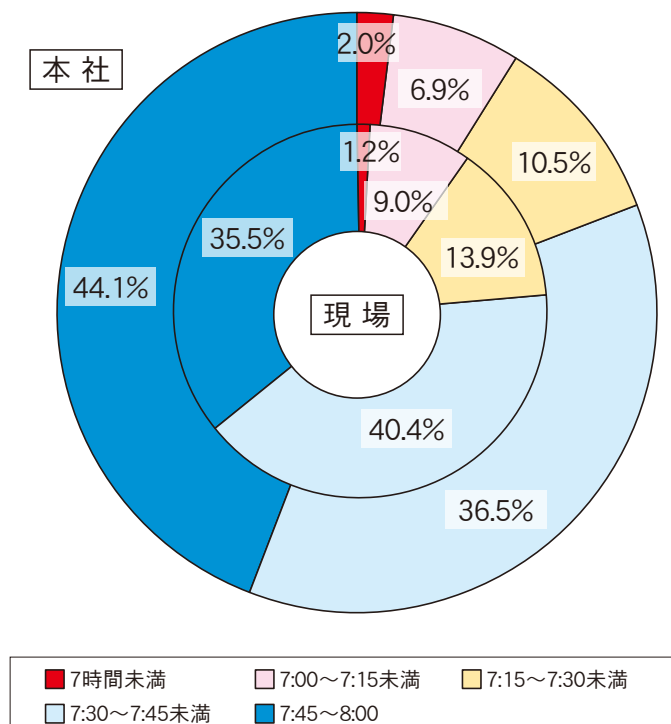


表-5(1)1日の所定労働時間・夏期

時 間 \ 区 分	本 社		現 場	
	企業数	%	企業数	%
7 時 間 未 満	3	1.3%	2	0.8%
7:00~7:15未満	15	6.3%	14	5.9%
7:15~7:30未満	30	12.5%	39	16.3%
7:30~7:45未満	86	35.8%	87	36.4%
7:45~8:00	106	44.1%	97	40.6%
計	240	100.0	239	100.0

表-5(2)1日の所定労働時間・冬期

時 間 \ 区 分	本 社		現 場	
	企業数	%	企業数	%
7 時 間 未 満	5	2.0%	3	1.2%
7:00~7:15未満	17	6.9%	22	9.0%
7:15~7:30未満	26	10.5%	34	13.9%
7:30~7:45未満	90	36.5%	99	40.4%
7:45~8:00	109	44.1%	87	35.5%
計	247	100.0	245	100.0

労働時間を複数の勤務体制で実施している企業もある。

(2) 社員の月別残業時間

令和5年4月1日から割増適用の猶予が廃止され時間外労働の割増賃金率（50％）の対象となる企業は67社。また、過労死ラインの80時間を超える従事者も見受けられる。

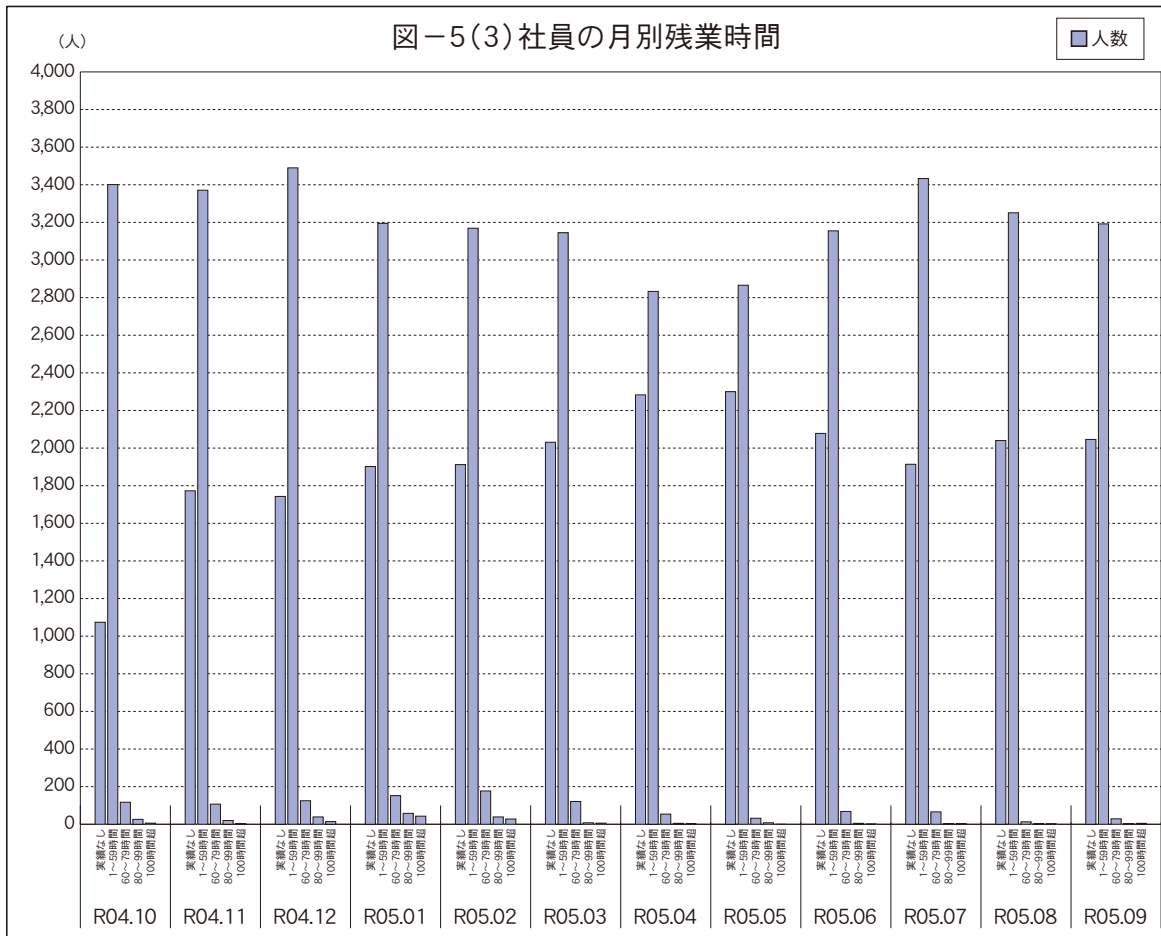


表-5(3) 社員の月別残業時間

(人)

時間 企業数等 月別	実績なし	1時間から 59時間	60時間から 79時間	80時間から 99時間	100時間超
	人数	人数	人数	人数	人数
R04.10	1,074	3,401	117	26	6
R04.11	1,773	3,371	107	20	4
R04.12	1,743	3,490	125	39	14
R05.01	1,902	3,195	152	58	43
R05.02	1,912	3,169	177	39	28
R05.03	2,031	3,145	121	8	6
R05.04	2,283	2,833	54	5	3
R05.05	2,300	2,866	32	8	0
R05.06	2,078	3,155	68	5	1
R05.07	1,914	3,433	66	4	4
R05.08	2,040	3,251	13	3	2
R05.09	2,046	3,192	29	4	5
会社数(社)	108	214	67	34	15

6 休日の状況

(1) 就業規則などで定めている休日

就業規則などで定めている休日では、「会社独自のカレンダー」の平均日数が回答企業の平均で106.1日、有給休暇は同じく回答企業の平均で25.5日。残る2項目の休日の採用企業は育児休業で178社、介護休業で167社。

(2) (1) 以外に設けている休日

就業規則以外での休日については、冠婚葬祭による休日を採用の企業が最多の190社。

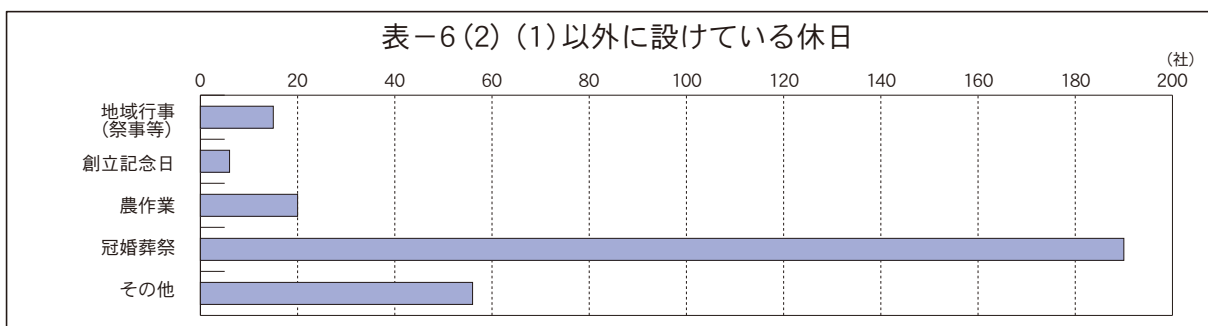
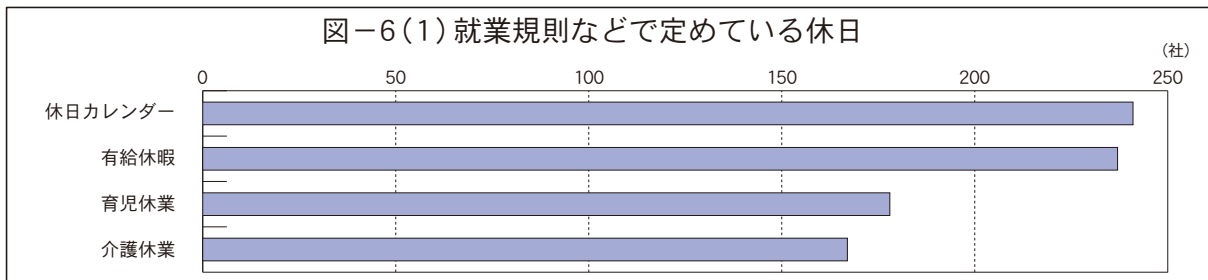


表-6(1) 就業規則などで定めている休日 (社・日)

種類	会社独自の休日カレンダー	有給休暇	育児休業	介護休業
企業数	241	237	178	167
平均日数	106.1	25.5	340.7	93.9

表-6(2) (1) 以外に設けている休日

種類	(地域行事(祭事等))	創立記念日	農作業	冠婚葬祭	その他
企業数	15	6	20	190	56

(3) 週休二日制の実施状況

4週8休制への移行が続いている。また、本社と現場で休日体制が異なる企業もある。

表-6(3) 週休二日制の実施状況 (社)

休日の実施状況		本社	現場
4週	完全週休二体制 (土・日休み)	122	108
8休制	変則週休二体制 (平日・日休み)	6	9
	変則週休二体制 (平日・土・日に限らず2日休み)	10	12
	4週7休制	37	41
	4週6休制	66	72
	週1体制 (日休み)	0	0
	週1体制 (平日・土・日に限らず1日休み)	0	0
	その他	0	0
計		241	242

7 定年制及び再雇用制度の状況

大半の企業が、定年制、再雇用制度を採用している。定年制における定年年齢の設定は一部を除き60歳と65歳に集中している。

再雇用制度においては、制度をもうけている企業での上限年齢設定の大半が65歳以上、期限なしとなっている。

表-7 定年制・再雇用実施企業数

(社)

企業数	定年制		定年年齢						
	有	無	60	61	62	63	64	65	66以上
	221	19	65	0	3	2	0	128	25

(社)

企業数	再雇用制度		対 象		再雇用上限年齢					
	有	無	希望者 全員	その他	61	62	63	64	65 以上	制限なし
	184	12	184	45	0	0	0	0	32	196

8 労働条件の改善状況

労働条件の改善では、「免許取得の援助」「賃金の改善」を実施する企業の比率が高い。

また、実施の検討では、「昇進などの将来の見通しを体系的に示す」の比率が高くなっている。

表-8 労働条件の改善（複数回答）

(社)

	実施している	検討している
免許取得の援助	228	8
労働時間の短縮・週休制の導入	133	37
常備化・社員化の推進	131	14
月給制の導入	143	17
賃金の改善	197	17
昇進など将来の見通しを体系的に示す	56	58
その他	3	1

9 過去と今後に対する教育

教育の目的として、これまでの目的は、「現有能力の向上」が最多で挙げられているが、これからの目的では「現在不足している能力の補充」「新技術への対応」もこれまでより多く挙げられた。

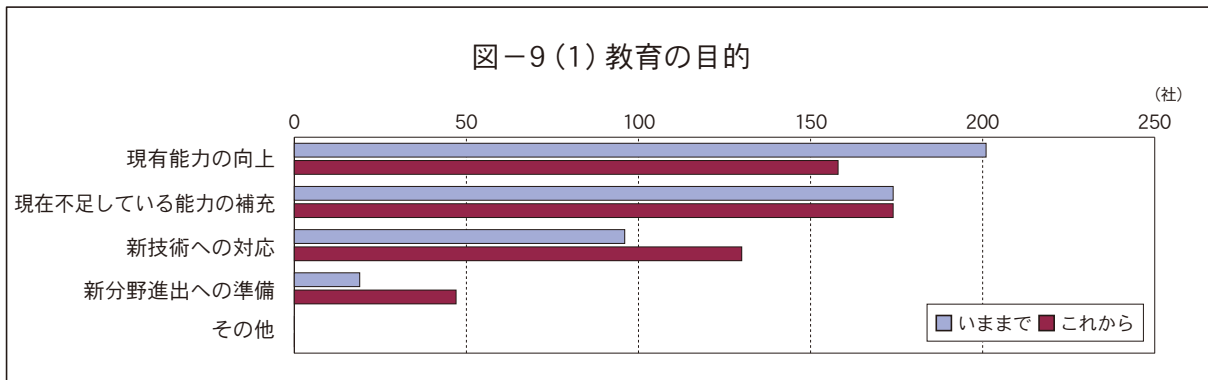


表-9(1) 教育の目的

(社)

目的	これまで	これから
現有能力の向上	201	158
現在不足している能力の補充	174	174
新技術への対応	96	130
新分野進出への準備	19	47
その他	0	0

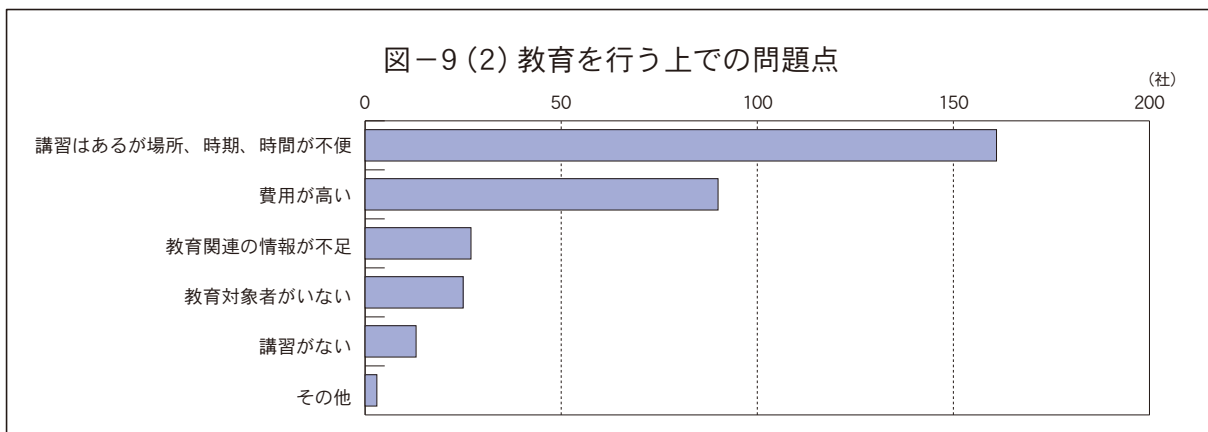


表-9(2) 教育を行う上での問題点

(社)

問題点	回答
講習はあるが場所、時期、時間が不便	161
費用が高い	90
教育関連の情報が不足	27
教育対象者がいない	25
講習がない	13
その他	3

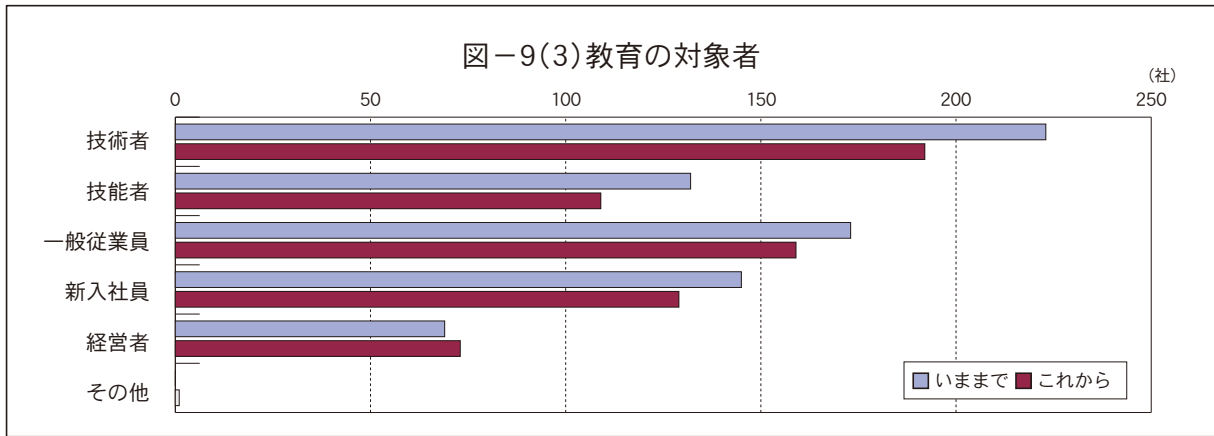


表-9(3)教育の対象者

(社)

対象者	いままで	これから
技術者	223	192
技能者	132	109
一般従業員	173	159
新入社員	145	129
経営者	69	73
その他	0	1

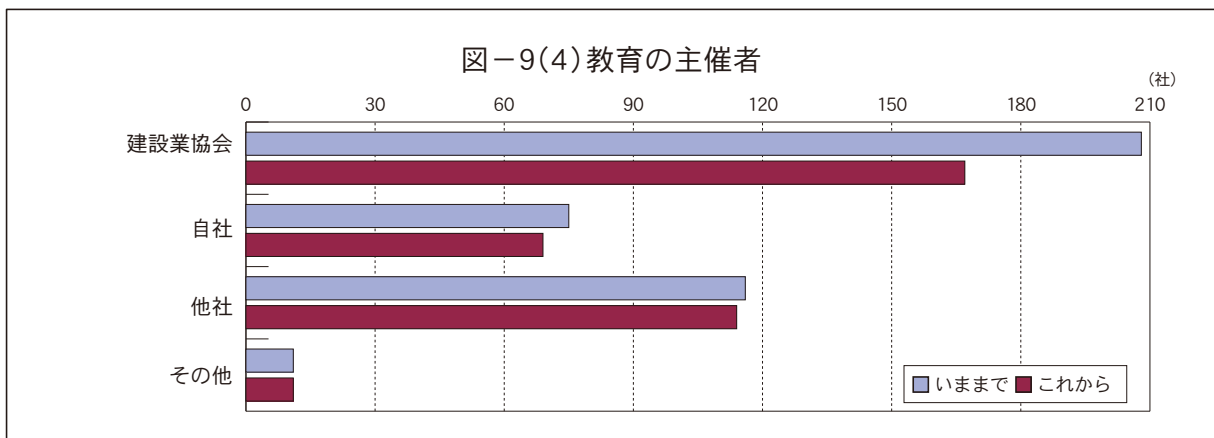


表-9(4)教育の主催者

(社)

主催者	いままで	これから
建設業協会	208	167
自社	75	69
他社	116	114
その他	11	11

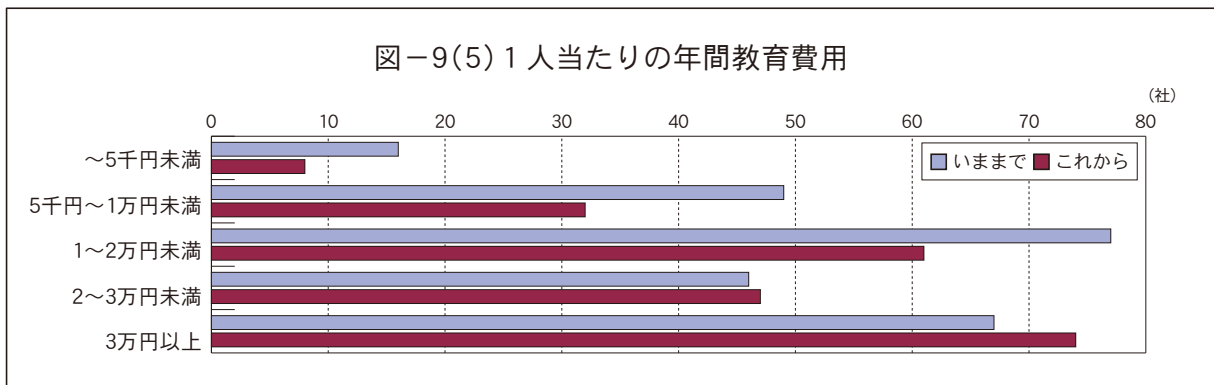


表-9(5) 1人当たりの年間教育費用 (社)

教育費	いままで	これから
～5千円未満	16	8
5千円～1万円未満	49	32
1～2万円未満	77	61
2～3万円未満	46	47
3万円以上	67	74

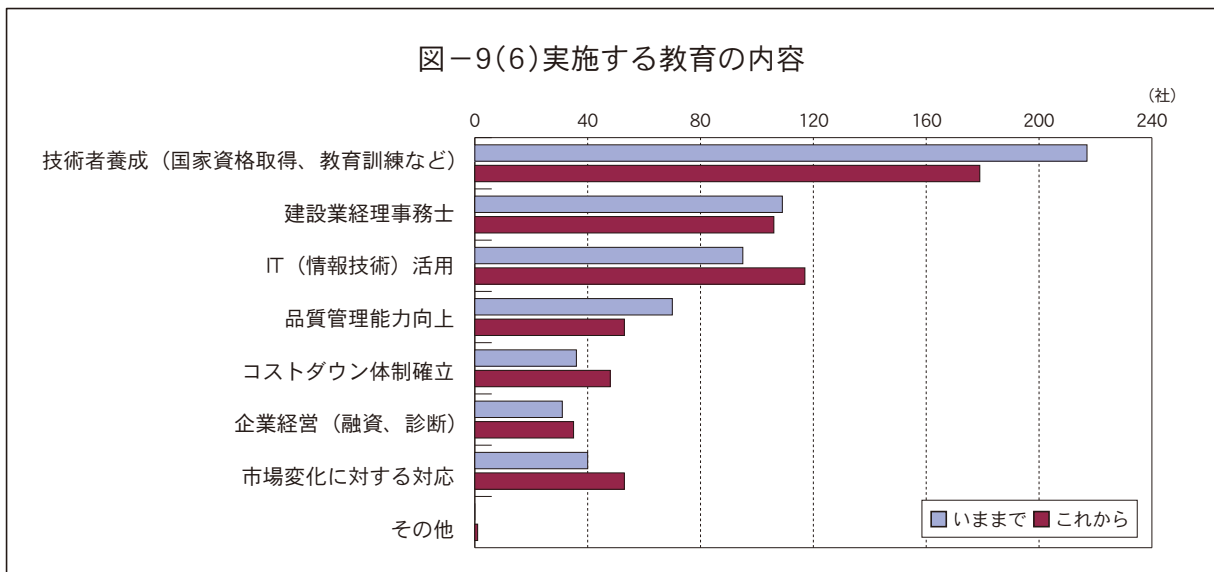


表-9(6) 実施する教育の内容 (社)

教育内容	いままで	これから
技術者養成（国家資格取得、教育訓練など）	217	179
建設業経理事務士	109	106
IT（情報技術）活用	95	117
品質管理能力向上	70	53
コストダウン体制確立	36	48
企業経営（融資、診断）	31	35
市場変化に対する対応	40	53
その他	0	1

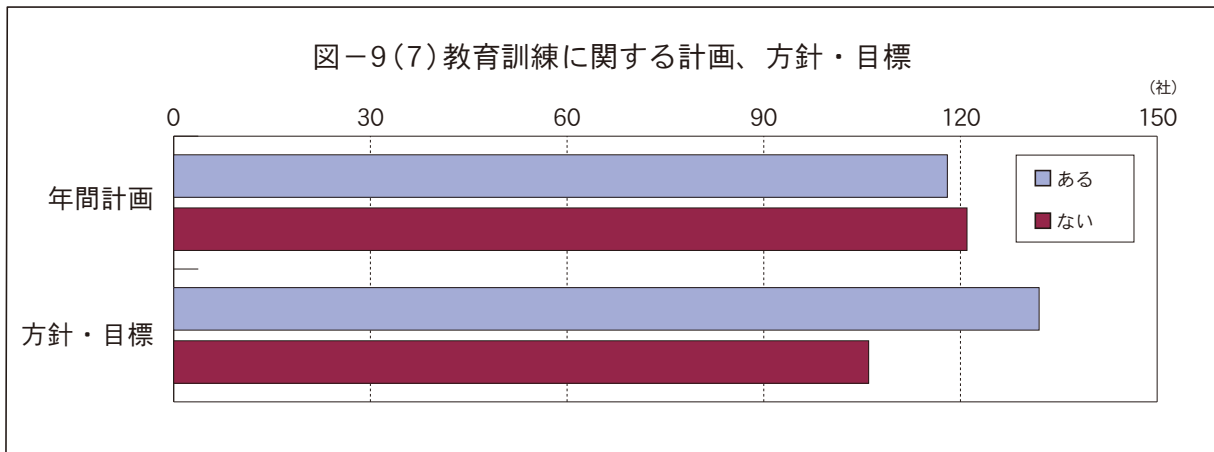


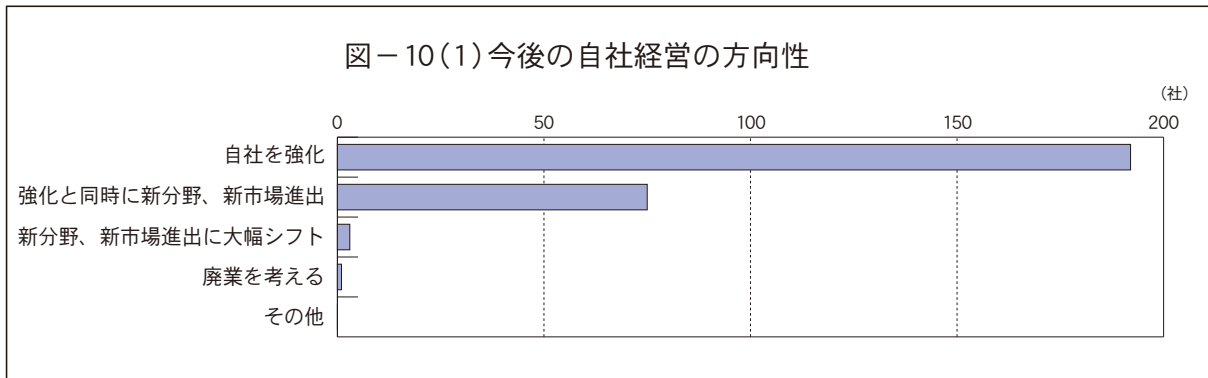
表-9(7)教育訓練に関する計画、方針・目標

(社)

訓 練	ある	ない
年間計画	118	121
方針・目標	132	106

10 今後の経営の方向性

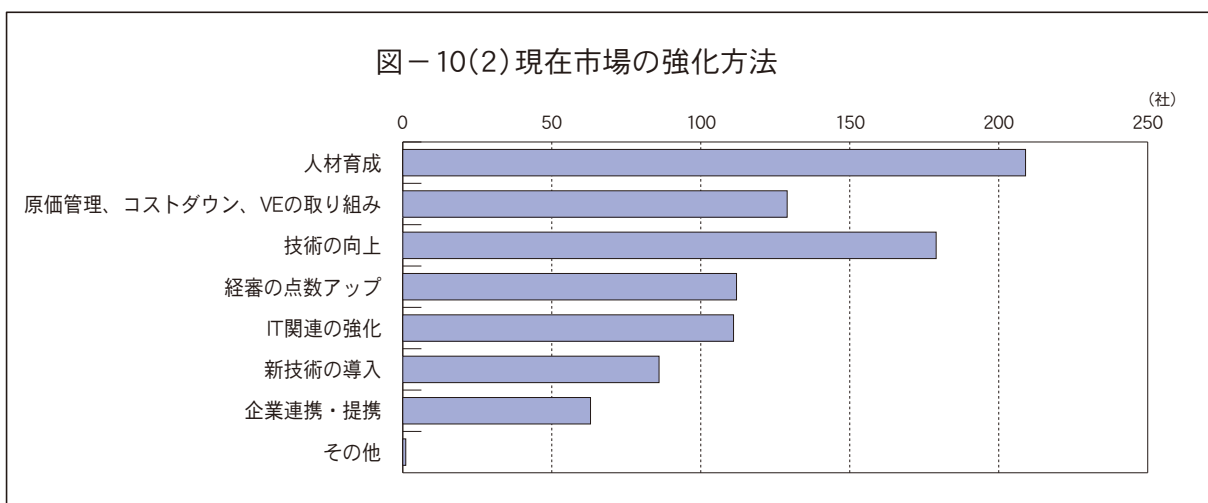
今後の経営の方向性としては、自社の強化が最多。市場の強化方法としては、人材育成・コストダウン・技術向上の3項目が目立って多く挙げられている。



(1) 今後の自社経営の方向性

(社)

	企業数
現在の市場で自社を強化していく	192
現在の市場で自社を強化していくと同時に新分野、新市場への進出を考える	75
現在の市場から新分野、新市場への進出に大幅にシフトする	3
廃業を考える	1
その他	0

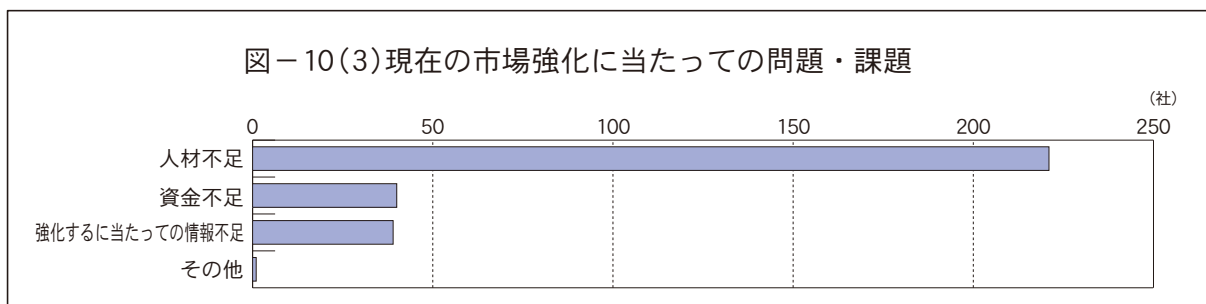


(2) 現在市場の強化方法

(社)

	企業数
人材育成	209
原価管理、コストダウン、VEの取り組み	129
技術の向上	179
経審の点数アップ	112
IT関連の強化	111
新技術の導入	86
企業連携・提携	63
その他	1

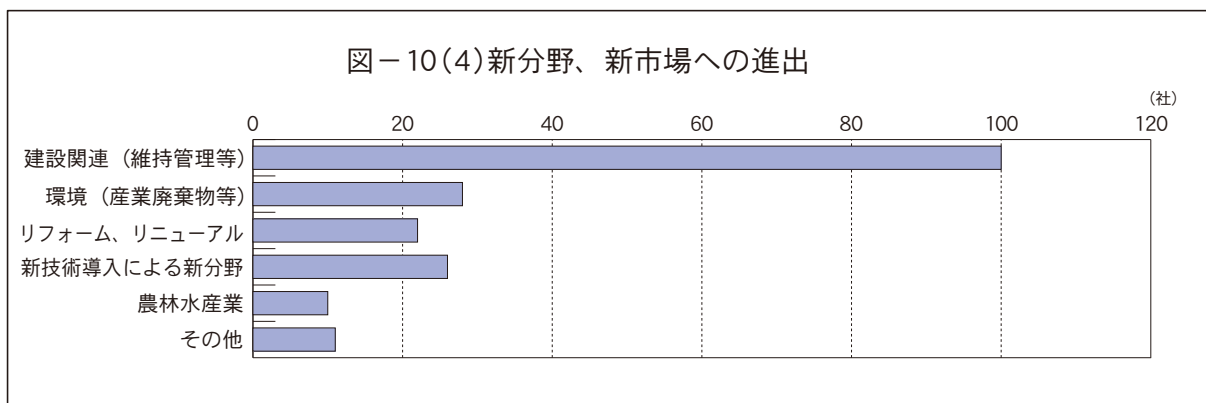
現在の市場強化に当たっての問題・課題としては、「人材不足」を多くの企業が挙げている。新分野、新市場への進出先については、「建設関連（維持管理等）」を挙げる企業が最も多く、その次として「環境（産業廃棄物等）」「リフォーム・リニューアル」「新技術導入」「農林水産業」が挙げられた。



(3) 現在の市場強化に当たっての問題・課題

(社)

	企業数
人材不足	221
資金不足	40
強化するに当たっての情報不足	39
その他	1

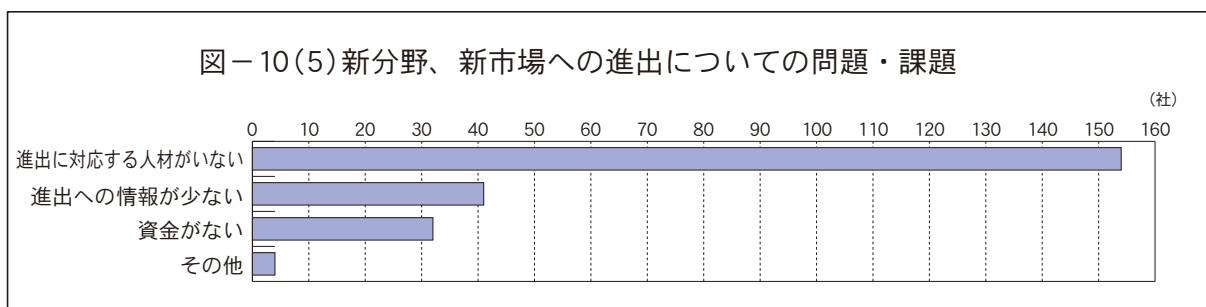


(4) 新分野、新市場への進出

(社)

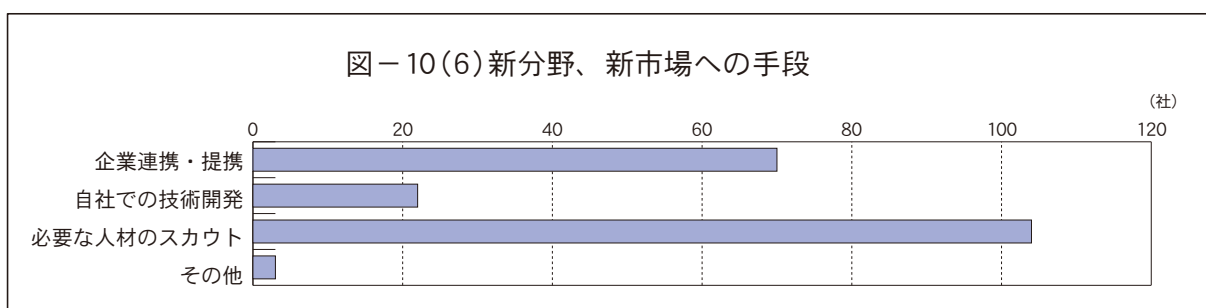
	企業数
建設関連（維持管理等）	100
環境（産業廃棄物等）	28
リフォーム、リニューアル	22
新技術導入による新分野	26
農林水産業	10
その他	11

新分野進出についての問題・課題としては、人材・情報不足・資金不足が多く挙げられている。
手段としては、「人材のスカウト」「企業連携・提携」が挙げられている。



(5) 新分野、新市場への進出についての問題・課題 (社)

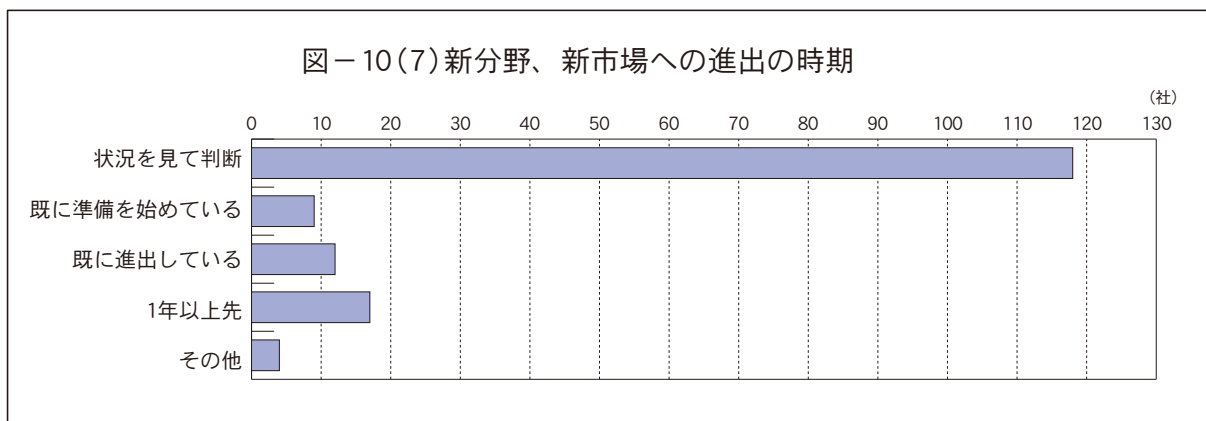
	企業数
進出に対応する人材がない	154
進出への情報が少ない	41
資金がない	32
その他	4



(6) 新分野、新市場への手段 (社)

	企業数
企業連携・提携	70
自社での技術開発	22
必要な人材のスカウト	104
その他	3

図－10(7)新分野、新市場への進出の時期



(7) 新分野、新市場への進出の時期

(社)

	企業数
状況を見て判断	118
既に準備を始めている	9
既に進出している	12
1年以上先	17
その他	4

統計表

III 支部別統計表

第1表 経営規模別企業数

支部名 \ 規模別	1～9人	10～49人	50～99人	100人～	計
鹿 角	2	19	2	0	23
北 秋 田	4	20	6	1	31
山 本	0	19	0	2	21
秋 田	4	33	7	2	46
由 利	6	23	3	1	33
仙 北	1	37	6	1	45
平 鹿	1	17	2	1	21
雄 勝	0	19	2	0	21
合 計	18	187	28	8	241

第2表 主たる工事種類別企業数

支部名 \ 種類別	土木工事業	建築工事業	土木建築工事業	設備工事業	職別工事業	計
鹿 角	16	3	3	0	1	23
北 秋 田	22	4	5	0	0	31
山 本	17	2	2	0	0	21
秋 田	26	9	9	1	1	46
由 利	25	2	5	1	0	33
仙 北	36	3	6	0	0	45
平 鹿	15	2	4	0	0	21
雄 勝	18	1	2	0	0	21
合 計	175	26	36	2	2	241

第3表 従業員の雇用状況

職種別 性別 支部名	事務・営業			技術者			技能者			運転手		
	男	女	計	男	女	計	男	女	計	男	女	計
鹿角	29	49	78	181	11	192	46	0	46	51	0	51
北秋田	42	89	131	421	18	439	33	1	34	134	4	138
山本	39	57	96	383	10	393	11	0	11	100	3	103
秋田	129	143	272	906	48	954	50	0	50	63	1	64
由利	38	85	123	391	13	404	48	4	52	68	5	73
仙北	51	138	189	613	32	645	152	6	158	139	1	140
平鹿	63	67	130	435	14	449	16	0	16	40	0	40
雄勝	37	62	99	281	9	290	55	0	55	55	0	55
合計	428	690	1,118	3,611	155	3,766	411	11	422	650	14	664

職種別 性別 支部名	作業員			臨時・日雇			合計		
	男	女	計	男	女	計	男	女	計
鹿角	150	6	156	13	0	13	470	66	536
北秋田	266	7	273	4	0	4	900	119	1,019
山本	208	0	208	2	0	2	743	70	813
秋田	267	10	277	3	0	3	1,418	202	1,620
由利	180	4	184	5	0	5	730	111	841
仙北	281	14	295	13	0	13	1,249	191	1,440
平鹿	93	3	96	1	0	1	648	84	732
雄勝	125	2	127	11	0	11	564	73	637
合計	1,570	46	1,616	52	0	52	6,722	916	7,638

第4-1表 年齢（世代）別会社数 及び 平均年齢（事務系）

支部名 \ 世代	20代	30代	40代	50代	60代	70代	平均年齢
鹿角	0	2	7	11	1	0	50.1
北秋田	0	2	6	17	5	1	53.4
山本	0	2	6	11	2	0	50.8
秋田	0	4	19	19	4	0	49.7
由利	1	0	12	17	2	1	51.4
仙北	1	7	15	19	1	0	48.2
平鹿	0	2	10	7	0	0	46.8
雄勝	0	2	9	9	0	0	48.3

第4-2表 年齢（世代）別会社数 及び 平均年齢（技術系）

支部名 \ 世代	20代	30代	40代	50代	60代	70代	平均年齢
鹿角	0	0	4	15	3	0	53.8
北秋田	0	0	4	23	4	0	55.3
山本	0	0	8	9	4	0	53.2
秋田	0	0	22	20	3	1	50.9
由利	0	1	12	19	1	0	51.0
仙北	0	1	10	30	3	0	52.8
平鹿	0	1	9	9	1	0	49.9
雄勝	0	0	5	15	0	0	53.1

第4-3表 年齢（世代）別会社数 及び 平均年齢（全体）

支部名 \ 世代	20代	30代	40代	50代	60代	70代	平均年齢
鹿角	0	0	3	16	3	0	53.0
北秋田	0	0	4	24	3	0	55.0
山本	0	0	7	11	3	0	52.8
秋田	0	0	21	22	2	1	50.6
由利	0	0	13	20	0	0	51.3
仙北	0	1	9	30	4	0	52.2
平鹿	0	0	10	10	0	0	49.4
雄勝	0	0	4	15	1	0	52.7

第4-4表 年齢別雇用者数

支部名	29歳以下			30～39歳			40～49歳			50～59歳		
	男	女	計	男	女	計	男	女	計	男	女	計
鹿角	30	4	34	41	14	55	110	20	130	99	13	112
北秋田	69	18	87	61	18	79	189	24	213	199	29	228
山本	74	12	86	83	9	92	161	22	183	163	19	182
秋田	228	62	290	145	23	168	294	55	349	317	35	352
由利	65	10	75	51	20	71	219	30	249	153	32	185
仙北	149	42	191	126	25	151	290	44	334	232	43	275
平鹿	90	17	107	72	17	89	155	21	176	117	24	141
雄勝	41	11	52	62	14	76	142	20	162	106	21	127
合計	746	176	922	641	140	781	1,560	236	1,796	1,386	216	1,602

支部名	60～65歳			66歳以上			合計		
	男	女	計	男	女	計	男	女	計
鹿角	85	7	92	105	8	113	470	66	536
北秋田	181	10	191	201	20	221	900	119	1,019
山本	136	5	141	126	3	129	743	70	813
秋田	210	18	228	224	9	233	1,418	202	1,620
由利	101	11	112	141	8	149	730	111	841
仙北	206	22	228	246	15	261	1,249	191	1,440
平鹿	96	5	101	118	0	118	648	84	732
雄勝	92	4	96	121	3	124	564	73	637
合計	1,107	82	1,189	1,282	66	1,348	6,722	916	7,638

第5表 職種別賃金支払状況

職種別 支払形態別 支部分名	事務・営業					技術者					技能者				
	日給	日月	月給	年俸	その他	日給	日月	月給	年俸	その他	日給	日月	月給	年俸	その他
鹿角	0	6	16	0	0	0	7	19	0	0	0	9	5	0	0
北秋田	3	6	25	0	0	2	12	24	0	0	3	9	8	0	0
山本	0	3	19	0	0	1	5	18	1	0	0	2	4	1	0
秋田	1	2	43	0	1	1	4	45	1	0	0	7	8	0	0
由利	0	8	25	1	1	0	14	25	1	0	1	5	7	1	0
仙北	3	7	41	1	1	2	7	42	1	0	1	8	7	0	0
平鹿	2	2	18	0	0	2	2	19	0	0	0	4	5	0	0
雄勝	0	2	21	0	0	2	5	21	0	0	1	6	8	0	0
合計	9	36	208	2	3	10	56	213	4	0	6	50	52	2	0

職種別 支払形態別 支部分名	運転手					一般作業員					臨時・日雇作業員				
	日給	日月	月給	年俸	その他	日給	日月	月給	年俸	その他	日給	日月	月給	年俸	その他
鹿角	0	8	6	0	0	0	14	8	0	0	4	6	0	0	0
北秋田	6	14	9	0	0	10	14	9	0	0	5	8	0	0	0
山本	2	5	7	0	0	1	11	6	0	0	4	0	2	0	0
秋田	1	6	9	0	0	2	18	18	0	0	2	2	1	0	0
由利	2	11	8	0	0	2	21	10	0	0	3	6	0	0	1
仙北	2	14	17	0	0	5	26	20	0	0	2	12	0	0	1
平鹿	1	5	7	0	0	5	7	12	0	0	1	5	0	0	0
雄勝	2	3	9	0	0	5	9	8	0	0	3	6	0	0	0
合計	16	66	72	0	0	30	120	91	0	0	24	45	3	0	2

職種別 支払形態別 支部分名	合計				
	日給	日月	月給	年俸	その他
鹿角	4	50	54	0	0
北秋田	29	63	75	0	0
山本	8	26	56	2	0
秋田	7	39	124	1	1
由利	8	65	75	3	2
仙北	15	74	127	2	2
平鹿	11	25	61	0	0
雄勝	13	31	67	0	0
合計	95	373	639	8	5

第6表 休日の状況

支部名	種別	休日カレンダー	有給休暇	育児休業	介護休業
鹿角		101.3	26.1	364.4	92.4
北秋田		103.2	25.7	392.6	104.2
山本		103.9	23.1	304.1	87.6
秋田		108.4	26.1	355.5	91.3
由利		107.3	24.8	282.8	105.2
仙北		106.9	26.1	420.9	85.0
平鹿		106.6	26.7	385.9	89.5
雄勝		109.1	24.4	427.4	87.7
平均		105.8	25.4	366.7	92.9

支部名	種別	地域行事	創立記念日	農作業	冠婚葬祭	その他
鹿角		2	0	2	18	1
北秋田		5	1	3	23	7
山本		2	1	1	19	4
秋田		1	1	2	39	10
由利		3	1	3	27	8
仙北		1	2	4	28	9
平鹿		1	0	4	17	8
雄勝		0	0	1	19	9
合計		15	6	20	190	56

第7表 定年制及び再雇用実施状況

区 分	定年制		定年年齢					
	有	無	60歳	61歳	62歳	63歳	64歳	65歳以上
鹿 角	18	4	3	0	0	0	0	19
北 秋 田	28	3	6	0	0	0	0	20
山 本	20	1	8	0	1	0	0	11
秋 田	43	3	18	0	0	0	0	25
由 利	30	3	10	0	0	1	0	21
仙 北	44	1	5	0	1	1	0	29
平 鹿	19	2	6	0	0	0	0	13
雄 勝	19	2	9	0	1	0	0	9
合 計	221	19	65	0	3	2	0	147

区 分	再雇用		対象		上限年齢					
	有	無	希望者全員	左記以外	61歳	62歳	63歳	64歳	65歳以上	制限なし
鹿 角	21	2	19	2	0	0	0	0	0	21
北 秋 田	28	3	21	7	0	0	0	0	2	26
山 本	21	0	19	2	0	0	0	0	6	15
秋 田	45	1	37	8	0	0	0	0	10	35
由 利	33	0	27	6	0	0	0	0	3	29
仙 北	44	1	34	10	0	0	0	0	4	40
平 鹿	17	4	13	4	0	0	0	0	4	13
雄 勝	20	1	14	6	0	0	0	0	3	17
合 計	229	12	184	45	0	0	0	0	32	196

第8表 有資格者に対する評価

区分	土木施工管理技士		建設機械施工管理技士		建築施工管理技士		建築士		電気施工管理技士		管施工管理技士		造園施工管理技士		舗装施工管理技術者		建設業経理事務士		その他	
	1級	2級	1級	2級	1級	2級	1級	2級	1級	2級	1級	2級	1級	2級	1級	2級	1級	2級		
取得時に一時金がある	鹿角	5	5	2	2	3	2	3	2	1	1	1	2	1	1	2	1	2	1	1
	北秋田	15	13	7	5	10	9	6	5	1	1	5	5	5	4	7	5	7	9	2
	山本	9	8	6	5	5	4	3	3	1	1	2	2	1	0	5	3	4	5	2
	秋田	8	7	3	2	5	6	4	4	1	1	5	4	4	4	4	4	4	5	2
	由利	8	8	5	5	6	6	4	4	1	1	5	4	2	2	4	4	5	6	0
	仙北	8	8	3	4	6	6	5	5	2	2	5	5	4	4	5	5	5	6	2
	平鹿	3	3	3	3	1	1	2	1	1	1	1	1	1	1	4	4	4	3	1
	雄勝	6	5	3	3	2	2	1	1	0	0	2	1	1	1	3	2	4	4	2
合計	62	57	32	29	38	36	28	25	8	8	26	24	19	17	34	28	35	39	12	
資格手当がある	鹿角	19	15	5	5	6	6	6	6	1	1	8	6	2	2	5	5	5	9	4
	北秋田	26	24	11	10	13	13	9	9	2	2	6	8	7	7	10	12	11	17	5
	山本	16	13	8	10	7	5	6	4	2	2	3	4	2	3	4	3	6	10	0
	秋田	40	34	16	15	23	21	21	20	2	2	15	14	16	15	22	19	28	28	4
	由利	27	25	11	11	13	12	9	8	1	1	7	7	4	4	7	7	13	18	1
	仙北	39	39	17	20	15	16	12	12	2	2	14	15	11	10	18	18	17	25	4
	平鹿	15	15	7	7	9	9	8	7	0	0	4	3	4	3	10	7	8	11	1
	雄勝	16	16	10	11	8	9	9	10	0	0	5	6	2	2	10	9	8	10	7
合計	198	181	85	89	94	91	80	76	10	10	62	63	48	46	86	80	96	128	26	
昇進昇格への考慮	鹿角	10	7	5	4	4	3	4	3	3	2	4	3	4	3	5	3	5	5	1
	北秋田	13	11	5	5	9	9	7	7	3	3	4	4	5	5	6	5	5	5	1
	山本	11	6	6	4	6	2	3	1	1	1	1	1	0	0	3	2	1	3	0
	秋田	15	13	6	6	10	8	9	7	1	1	6	6	6	6	6	5	8	8	1
	由利	11	9	6	4	6	6	2	1	1	1	5	5	2	2	6	6	3	3	0
	仙北	16	13	7	7	6	7	5	5	1	1	5	5	4	4	8	8	5	7	2
	平鹿	8	6	4	4	5	4	4	2	1	0	0	0	0	0	6	4	5	4	1
	雄勝	10	10	8	8	6	7	5	5	0	0	2	3	1	2	5	5	6	7	1
合計	94	75	47	42	52	46	39	31	11	9	27	27	22	22	45	38	38	42	7	



一般社団法人 **秋田県建設業協会**

令和5年度建設雇用管理実態調査報告書